



Generalforsamling

2022



Torsdag den 17. marts 2022

kl. 16.00

Lolland-Falsters Lærerforening

Kredsstyrelsen



Birger H. Petersen

Formand
Kongresdelegeret

bipe@dlf.org

Susanne Køhler

Næstformand
Kongresdelegeret
Fælles TR Lolland

suko@dlf.org

René Rygaard Jensen

Kongresdelegeret
Fælles TR Guldborgsund

rrje@dlf.org

Kim Due Christiansen

Kasserer
Formand for Organisationssudvalget
Sekretær for kredsstyrelsen
1. suppl. Kongresdelegeret

kdch@dlf.org

Birgitte Bertelsen

Formand for Undervisningsudvalget
3. suppl. Kongresdelegeret

bibe@dlf.org

Bo Groth Rasmussen

Formand for Arbejdsmiljøudvalget
2. suppl. Kongresdelegeret

bgra@dlf.org

Indholdsfortegnelse

Velkommen til generalforsamling i Lolland-Falsters Lærerforening	3
Forretningsorden for generalforsamling i Lolland-Falsters Lærerforening.....	4
Legatet Marie Sofie Kristine Pedersens Minde	5
Dagsorden.....	6
Beretninger	7
Guldborgsund kommune.....	7
Lolland Kommune.....	10
Arbejdsmiljøudvalget.....	15
Undervisningsudvalget	20
Organisationsudvalget.....	24
Fraktion 4.....	25
Resolution.....	28
Beretning - Regnskab 2021 og budget 2022	29
Regnskab 2021, Kreds 068.....	29
Resultatredøgørelse samt væsentlige afvigelser fra budgettet	35
Regnskab 2021, Særlig Fond.....	40
Budget 2022, Kreds 068.....	41
Resultatopgørelse for 2021, Lolland-Falsters Lærerforening.....	47
Regnskab 2021, Lolland-Falsters Lærerforening	48
Balance pr. 31. december 2021, Lolland-Falsters Lærerforening	52
Resultatopgørelse for 2021, Særlig fond § 13	53
Regnskab 2021, Særlig fond § 13.....	53
Balance pr. 31. december 2021, Særlig fond § 13	55
Budget 2022, Lolland-Falsters Lærerforening	56
Kontingent 2022	59
Budget 2022, Særlig fond § 13	60
Forslag til ændring af vedtægter på generalforsamlingen d. 17. marts 2022.....	61

Velkommen til generalforsamling i Lolland-Falsters Lærerforening

Igen i år spiller Corona en rolle i forberedelserne til Lolland-Falsters Lærerforenings generalforsamling. For sidste gang forhåbentlig og formodentlig kun i en birolle, så generalforsamlingen kan afvikles så normalt som overhovedet muligt. Det satser vi på i skrivende stund.

Nærværende generalforsamlingsudsendelse giver dig mulighed for at forberede dig til generalforsamlingen ved at læse de skriftlige beretninger, orientere dig i foreningens regnskab og forslag til budget, tage stilling til eventuelle forslag og meget mere.

Du har mulighed for på forhånd at overveje og forholde dig til nogle af de beslutninger og handlinger, kredsstyrelsen har taget i det forløbne år samt de forslag, der fremgår af denne skrivelse.

Medbring selv de sider du vil anvende under generalforsamlingen.

Generalforsamlingen i 2022 er en valggeneralforsamling. Der skal vælges formand, næstformand, yderligere tre eller fire kredsstyrelsesmedlemmer og heraf en kongresdelegeret mere (tre i alt) samt suppleanter for disse. Slutteligt skal der vælges en fællestillidsrepræsentant i hhv. Lolland- og Guldborgsund Kommune.

Kredsen er i øjeblikket sammen med TR, AMR, skolelederne og skoleforvaltningerne i fuld gang med forberedelserne til planlægningen af næste skoleår. Det har vi et godt og konstruktivt samarbejde om. Arbejdet omhandler realiseringen af A20/lokaftalen efter hensigten og indsamling af viden fra skolerne, der har betydning for prioriteringen af lærernes arbejdstid næste skoleår. I dette arbejde er jeres – lærernes – medvirken af afgørende betydning, for A20 virker ikke af sig selv. Der er mange håndtag og ”skal” i A20, men også nye ubetradte områder, der skal betrædes. Mulighederne er der – og de er store. Jeg opfordrer til, at I griber stafetten, engagerer jer og støtter op om jeres tillidsvalgte.

Som medlem af vores forening kan du også forholde dig til udfordringerne og medvirke til at skabe positive resultater. Det kan du gøre ved at deltage i debatten på skolen, på faglig klub, i kommunens politiske liv og i den offentlige debat.

På generalforsamlingen får du også mulighed for at deltage i debatten ved at drøfte årets begivenheder, forholde dig til kredsstyrelsens indsatser og evt. foreslå konkrete handlinger, der kan ruste kredsstyrelsen til det kommende års arbejde.

Jeg opfordrer dig til at møde op og bruge din demokratiske ret til at stille spørgsmål, debattere, vælge kredsstyrelsen og i øvrigt deltage i de beslutninger der bliver taget på generalforsamlingen.

På gensyn torsdag d. 17/3 kl. 16.00 - men kom om muligt i god tid - der er som sædvanlig medlemsregistrering ved indgangen.

Birger Petersen, Formand

Forretningsorden for generalforsamling i Lolland-Falsters Lærerforening

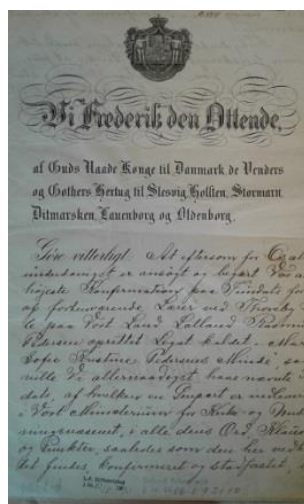
1.
Generalforsamlingen åbnes af formanden, der leder valget af referent, stemmetællere og dirigent.
2.
Generalforsamlingen afvikles efter den udsendte dagsorden. Generalforsamlingen kan dog udsætte og senere genoptage de på dagsordenen opførte punkter.
3.
Under generalforsamlingen kan kredsstyrelsen forlange debatten afbrudt for at holde et kort kredsstyrelsesmøde.
4.
Dirigenten påser, at behandlingen af dagsordenens punkter fremmes, og at god parlamentarisk orden opretholdes.
5.
Talere får ordet i den rækkefølge, de indtegnes hos dirigenten. Dog kan formanden og forslagsstilleren når som helst efter et indlæg begære ordet, ligesom dirigenten kan tillade en kort svarreplik.
6.
Dirigenten kan med forsamlingens tilslutning bestemme, at taletiden begrænses. Formanden og forslagsstilleren vil dog være undtaget fra en sådan bestemmelse.
7.
Dirigenten eller et medlem kan stille forslag om, at debatten afsluttes efter de indtegnede talere. Træffes en sådan beslutning af forsamlingen, kan kun formanden og forslagsstilleren yderligere få tildelt ordet for en afsluttende bemærkning.
8.
Forslag og ændringsforslag skal indleveres skriftlige til dirigenten. Dirigenten afgør, i hvilken rækkefølge forslag og ændringsforslag skal sættes til afstemning efter princippet: Det mest vidtgående forslag sættes til afstemning først.
9.
Alle afgørelser træffes ved almindeligt stemmeflertal - jævnfør dog vedtægternes bestemmelser om 2/3 flertal.
10.
Afstemning kan foregå ved håndsoprækning, men skal være skriftlig, hvis dirigenten eller 10 % af de fremmødte ønsker det. Dog skal personvalg, hvor der er flere kandidater, altid ske ved skriftlig afstemning.
11.
Ved personvalg kan fraværende ikke bringes i forslag, med mindre villighed til at modtage valg foreligger skriftligt.

12.

Kun de fremmødte medlemmer kan stemme. Der kan således ikke stemmes med fuldmagt.

13.

Tvivelsspørgsmål, der ikke kan afgøres af denne forretningsorden eller Lolland-Falsters Lærerforenings vedtægter, afgøres af dirigenten.



Legatet Marie Sofie Kristine Pedersens Minde

Et antal legatportioner er ledige. Legatet kan søges som **boligstøtte** til "enker efter og ugifte døtre af folkeskolelærere i Lolland Falster Stift, eller pensionerede folkeskolelærere i samme sted fra". Portionerne uddeles til kvinder, hvor legatet skønnes "at ville blive en væsentlig støtte under selvforsorg", f.eks. til kvinder under uddannelse.

Legatet uddeles for ét år ad gangen.

Ansøgning indeholdende oplysninger om økonomi og evt. studieplaner fremsendes senest 1. april 2022 på mail til hejo@dlf.org eller alm. post til:

Fondslegatet

Lolland-Falsters Lærerforening

Att.: Kim Due Christiansen

Gartnervænget 4

4800 Nykøbing F.



KREDS 68



**Ordinær generalforsamling d. 17. marts 2022
kl. 16.00,**

Dagsorden

- 1) Valg af dirigent**
- 2) Forretningsorden**
- 3) Beretning ved formanden**
- Fremsættelse af resolution om inklusion
- 4) Regnskab ved kassereren**
- 5) Forslag til vedtægtsændring**
- Ændring af antal kredsstyrelsesmedlemmer (med øjeblikkelig ikrafttræden)
- 6) Indkomne forslag**
- 7) Vedtagelse af næste periodes kontingent med baggrund i budgetforslag**
- 8) Valg**
- 9) Eventuelt**

Forslag, der ønskes behandlet på generalforsamlingen, skal være modtaget skriftligt via brev eller mail til formanden senest mandag den 7. marts 2022.

HUSK at melde afbud til hejo@dlf.org, hvis du af en eller anden årsag alligevel ikke kan deltage og har tilmeldt dig. Det sparer kredsen for unødige udgifter til mad m.v., hvis du husker at annullere din tilmelding.

Birger Petersen, formand

Beretninger

Guldborgsund kommune

Covid19

Man håbede, at denne årsberetning for Guldborgsund Kommune ikke skulle omhandle Covid-19. Men der er i den grad sket noget de sidste år. Nedlukninger, nødundervisning, fjernundervisning på Teams, genåbning, rengøring, afspritning, håndvask og mange andre ting, som vi lærere skulle/skal forholde os til. Det er og har været en lang, sej og kringlet vej, som vi har været på, men det ser ud til, at Covid-19 heldigvis synger på sidste vers. Lærerne i Guldborgsund Kommune har gjort en kæmpe indsats, og har været omstillingsparate igennem de sidste par år. Ud fra meget svære betingelser, har vi givet eleverne den bedst mulige undervisning i den givne situation.

Der har under hele denne pandemi været en tæt kontakt mellem ledelsen i Center for Børn og Læring og gruppen af fællestillidsrepræsentanter i vores center. Jævnlig møder, hvor vi er blevet orienteret og taget med på råd om udviklingen og forskellige tiltag, som kommunen skulle implementere. Det har ikke været nemt, og der har undervejs skulle tages hurtige beslutninger for at efterleve statslige krav. Selvfølgelig er der lavet fejl, men vi har i fællesskab fået løst de problemstillinger, vi som medarbejderrepræsentanterne og lederne på skolerne har taget op. Der har været fokus på arbejdsmiljøet, og på at beskytte medarbejderne mod Covid19, selv om staten ikke har udvist sammen beskyttelse af lærerne i forbindelse med genåbningen i januar. Vi har sammen med andre faggrupper stået forrest i kampen for at holde samfundet i gang, og mange af vores kollegaer er blevet smittet. Det har lagt et ekstra stort pres på medarbejderne på skolerne.

Vores indsats har fået meget anerkendelse fra både ledere, centerchef og direktion. Den måde vi har tacklet den ekstreme arbejdssituation på, samt for den positive og løsningsorienterede tilgang, vi har haft til undervisningsopgaven og andre opgaver, er set og anerkendt. Covid-19 er stadig iblandt os, men er heldigvis på retur og vi kan forhåbentligt snart se frem til en mere almindelig hverdag.

Lokalaftale

Covid -19 satte selvfølgelig sit præg på implementeringen af den nye arbejdstidsaftale, men på næsten alle skoler er det foregået på en rigtig god måde. Det har været år 1 med den nye aftale, så der er selvfølgelig ting der kan gøres bedre, men de gode intentioner har været der. Administrationen, Skolelederforeningen og Lolland-Falsters Lærerforening er gået positivt ind i arbejdet med aftalen, og der har været et stort engagement og ønske om at få aftalen ført ud i livet på bedst mulig vis.

Aftalen medførte ingen ekstra ressourcer, som kunne nedsætte undervisningstallet for lærerne, men et overblik og en prioritering over, hvad ens arbejdstid bliver brugt til. En synliggørelse af, hvor meget tid der egentlig bruges på f.eks. gårdvagt, opgaver der løses i elevernes pauser osv., har gjort det tydeligt, at der ikke er meget tid til forberedelse og efterbehandling af undervisningen. Fremadrettet kan vi bruge den viden, når vi skal tale kvalitet i undervisningen med administrationen og vores lokalpolitikere.

Ude lokalt er der også mulighed for at få indflydelse. I arbejdet med skoleplanen, og de lærermøder der er i forbindelse med tilblivelsen af den, skal I tage de gode snakke og finde de bedste løsninger på jeres skole. Dette gælder elevernes undervisning, men også hvordan lærerne bruger deres arbejdstid. Det er klart min opfattelse, at der fra lærernes side ikke har været det store engagement i tilblivelsen af skoleplanen. Det er dog her I som medarbejdere har stor indflydelse. Man bliver nødt til igen af engagere sig og indgå i de pædagogiske snakke og diskussioner om vores arbejdstid, hvis man vil have ændret noget på sin skole. Skolelederen er forpligtet til at indgå i dialog med lærerne og inddrage os i, hvordan skolens ressourcer skal bruges.

For at udvikle skolerne og højne arbejdsmiljøet, har vi af flere omgange foreslået kommunen, at vi starter et forløb om professionel kapital på alle skoler. Der er evidens for, at sådan et forløb udvikler skolerne på bedst mulig måde og samtidig forbedrer arbejdsmiljøet. Vi håber på, at kommunen beslutter sig for at ville være med.

Kommunalvalg

I forbindelse med kommunalvalget har kredsstyrelsen holdt møder med de fleste af de politiske partier i Guldborgsund. Dette har været meget udbytterigt, og vi har fået mange tilkendegivelser om det brugbare i møderne fra de lokale politikere. Samtidig har vi videregivet vores opfordring om, at skole er noget vi skaber sammen. Vi har endvidere gjort opmærksom på, at der er brug for flere ressourcer til skolerne. Der har været mange tilkendegivelser om at investere i folkeskolen, og det vil vi selvfølgelig holde vores politikere op på. Under vores møde med Socialdemokratiet blev ideen om et paragraf 17 stk. 4 udvalg født og efterfølgende besluttet. Udvalget skal blandt andet kigge på folkeskolen, og Lolland-Falster Lærerforening er blevet inviteret til at deltage i arbejdsgruppen. Dette har vi selvfølgelig takket ja til, og vi har store forventninger til, hvad der kan komme ud af arbejdet i udvalget. I kommissoriet står der bl.a.:

Byrådet har et mål om at styrke folkeskolen. Folkeskolen skal have bedre og bredere rammer, så der kan skabes større variation i mulighederne for skolen og for eleverne, og dermed give mulighed for at tilrettelægge mere individuelle forløb. Opgaveudvalgets anbefalinger vil være afstemt i forhold til denne målsætning.

Inklusion

Kommunen har igangsat en undersøgelse af fordelingen af inklusionsmidlerne. Dette er lige nu i høring. Der lægges op til, at de socioøkonomiske kriterier skal vægtes mere end ved nuværende fordelingsmodel. Den foreslåede ændring må, rent matematisk, formodes at tilgodese og vægte skoler med det største behov for specialundervisning og inklusion set ud fra en socioøkonomisk betragtning. Men inklusionsområdet er fortsat presset og der mangler ressourcer til at løfte den kæmpe opgave. Samtidig opretter man forskellige mellemformer, og hvor kommer pengene fra til det?

Nørre Vedby processen

Nørre Vedby processen er efterhånden blevet en helt naturlig del af lærerlivet i Guldborgsund Kommune. En proces som giver nogle ondt i maven, mens andre nærmest glemmer, at den er der. Den sikrer faktisk en stor jobsikkerhed for os alle. Selvfølgelig er det ikke rart at blive forflyttet, men statistikken fra de seneste år viser, at det er meget få lærere der efter forflyttelse søger andet job. De bliver på den nye skole.

Processen har gennem årene ikke altid være alt for køn, og vi har derfor haft en længere drøftelse med kommunen om, hvordan vi kunne gøre processen bedre. Vi har været langt omkring i vores drøftelser, og har undervejs fundet nogle mulige ændringer, der kan gøre processen bedre.

Før Nørre Vedby mødet inddrages Lolland-Falster Lærerforening. Efterfølgende har TRIO'erne på skolen en kortlægning af skolens behov, inden man har en fælles snak på et lærermøde om, hvordan ressourcetildelingen ser ud. Samtidig skal lærere og børnehaveklasseledere have mulighed for at søge ledige stillinger på andre skoler.

Selve forflyttelses- eller fyringsprocessen har Lolland-Falster Lærerforening eller TR'erne på de enkelte skoler intet at gøre med. Dette er et anliggende for arbejdsgiver.

FTR gruppen

De forskellige faglige organisationer i Center for Børn og Læring har gennem de sidst par år udviklet et tættere samarbejde og mødes jævnligt. Her løser vi fagpolitiske uoverensstemmelser inden de bliver for store, og forsøger at være dagsordenssættende i forhold til kommunen i al almindelighed og i forhold til MED systemet. Dette til gavn for alle ansatte i vores center.

Tak

Til sidst vil jeg rette en stor tak til alle jer TR´er og AMR´er ude på skolerne, på SOSU og i UU. I gør en kæmpe indsats for alle jeres kolleger. Specielt i denne Covid-19 tid, har I været medvirkende til, at der er blevet skabt nogle fornuftige løsninger ude på de enkelte institutioner. Sammen med lederne har I i den grad været med til, at skolerne er kommet igennem denne svære og meget anderledes periode.

Samtidig skal I også have en stor tak for jeres aktive deltagelse i TR- og AMR-møderne, hvor I kommer med sparring og input til det fagpolitiske arbejde.

Lad os sammen fortsætte det gode arbejde med at forbedre arbejdsforholdene for vores kolleger, så vi får de bedst mulige forudsætninger for at udføre vores arbejde til gavn for eleverne.

René Rygaard, fælles TR Guldborgsund

.....

Lolland Kommune

Fyrtårne er betegnelsen for de særlige udvalgte indsatser Lolland Kommune har fokus på. Altså særlige indsatser, der udmærker sig frem for andre, fører an og inspirerer andre.

Som alle ved, er et fyrtårn både et symbol og også et helt nødvendigt redskab for søfolk til at finde vej.

Vi har gavn af fyrtårne i vores liv og virke. Det giver retning, hjælper til at holde kursen og er med til at give tryghed. Et lys i mørke giver håb og tro.

Derfor vil jeg i denne skriftlige beretning bevæge mig op i fyrtårnet og lade de korte glimt fra fyrtårnet sætte lys på udvalgte områder, der har været i fokus gennem det sidste år – og måske vil jeg aktivere en tågesirene, som kan udsende periodiske advarsler, hvis behovet opstår undervejs.

Lad mig starte med at sætte lys på budgetforliget for 2022, som indeholdt følgende for folkeskolen:

Det overordnede mål er at virkeliggøre byrådets vision fra 2016 om en stærk næstgeneration.

Derfor er der bl.a. afsat 1 mio. til en fremtidig boligsocial indsats i Lolland Kommune. Ligesom der forsat er prioriteret midler til, at værktøjet "Familedialog" kan forsætte.

Desuden er det en kendsgerning, at elevtallet falder og det derfor er nødvendigt at spænde et økonomisk sikkerhedsnet ud under alle skole – og dagtilbud, så der kan driftes.

Et af børne- og skoleudvalgets særlige fyrtårne er Lolland International School (LIS), som har formålet at sikre en fin opstart med ca. 60 elever i sit første leveår og her er ambitionen, at man vil nå op på 100 elever, som skolen er gearet til med mulighed for en undersøgelse af, om det er muligt at udvide kapaciteten over tid.

I Lolland- Falsters Lærerforening (LFL) har vi haft et forbilledligt samarbejde med LIS både i opstart med ansættelser og indgåelse af arbejdstidsaftale med skolen, som nu også har fået valgt sin egen TR og AMR.

Det er spændende at følge opstarten og udviklingen af en ny international folkeskole.

For Specialskolen er der planlagt en midtvejsevaluering af specialundervisningsområdet, lige som der i kommende valgperiode skal samles op på erfaringerne med landsbyordningerne.

Sidste bemærkning giver anledning til at kaste lidt lys på Specialskolen fra fyrtårnet

Allerede i foråret 21 blev der varslet forflytninger af lærere fra Specialskolen med begrundelse i faldende elevtal og dermed færre midler til ansættelser. Vi kunne glæde os over, at der ikke var afskedigelser i farvandet, selv om forflytninger heller ikke altid er optimale løsninger for medarbejderne.

Det er altid problematisk med tilpasninger og ændringer i et så nyetableret tilbud, hvor autisme- tilbuddet også blev flyttet fra Centeret på Blæsenborg til Horslunde Landsbyordning af både pladsmæssige- og pædagogiske årsager.

For Specialskolen har det været et politisk mål, at antallet af elever skulle reduceres over tid og sluses tilbage til almenskolen med medfølgende ressourcer. Først og fremmest en målbar kvantitativ succes, MEN i LFL satte vi allerede i den tidlige forsommer spotlys på den kvalitative del- især i forhold til undervisningens kvalitet.

Og her er der anledning til at aktivere tågehornet. Vores bekymring går på, at der i Specialskolens første år har været alt for få uddannede lærere ansat til at varetage elevernes fagfaglige undervisning, som de har retskrav på. Selvfølgelig er der blevet ca. 30 elever færre efter første år, men betyder det også, at der bliver færre klasser/hold at undervise, som kan klares med færre lærere ansat?

I LFL vil vi gerne understrege, at Specialskolen, som tilbud, har vores fulde accept og støtte. Vi sætter dog spørgsmålstegn ved økonomien, de for få uddannede, ansatte lærere, retskravets opfyldelse for den enkelte elev, den turbulente opstart og de mange ændringer undervejs indenfor de første 2 leveår. Hvad har det efterladt?

Ingen tvivl om, at der i lyskeglen fra fyret ses oprørte vande, og at Specialskolen har været igennem en mediestorm hen over efterår og vinter med pres fra forældrene, som også stiller spørgsmål til kvaliteten i tilbuddene. Som en politiker fra SF udtalte til "Folketidende", så det ud til, at fyrtårnet var slukket.

LFL har investeret meget tid i samarbejde med ledelse og tillidsvalgte vedr. drift og formalia – og det gode samarbejde, håber vi, forsætter.

Derfor ser vi også frem til den kommende evaluering af specialundervisningsstrategien, som skal foregå i foråret 2022 og som ender i 2 delrapporter, nemlig en økonomisk analyse og en analyse/ anbefaling til den fremtidige strategi.

Specialskolen har brug for en proces, hvor alle interessenter samarbejder om at skabe en god specialskole, der bygger på tillid til, at "god skole laver vi sammen".

Rekruttering og fastholdelse af lærere

Det er i de sidste år blevet særdeles tydeligt, at rekruttering af uddannede lærere er en stor udfordring for alle skoler på Lolland. Der er ganske enkelt for få kvalificerede ansøgere og mangel på linjefagsuddannede i snart sagt alle fag.

Når nu forskningen viser, at uddannet lærerekspertise er den absolut vigtigste faktor for elevernes udbytte af undervisningen og deres sociale og personlige udvikling, og lærerne skal være med til at indfri målet om en stærk næstgeneration, er det vigtigt, at vi stiller med det bedste hold af uddannede lærere.

Desværre viste en undersøgelse fra Arbejderbevægelsens Erhvervsråd at, andelen af ikke – læreruddannede i kommunale lærerstillinger er steget fra 10,3% i 2012 til 18,1 % i 2019 på landsplan. I Lolland kommune er andelen af ikke uddannede lærere er 28, 8 %!

Årsagerne kan være mange: Spareøvelser, for få uddannede lærere, lærere, der vælger andet arbejdssted end folkeskolen, lærere, der bukker under for arbejdsvilkårene i skolen osv.

Derfor har vi sammen med kommunen og forvaltningen en fælles fremtidig stor opgave. Der er grund til at udløse tågehornet igen. Lærermanglen er en bombe under os. Der er brug for mangeartede og komplekse løsninger, så som: Bedre vilkår for nyuddannede, arbejdstidsaftaler med gode vilkår og rammer for lærerne, bedre vilkår for kompetenceudvikling, bedre og tættere samarbejde med professionshøjskolerne under uddannelsen af lærerne, flere ansøgere til en ny og mere attraktiv læreruddannelse med mere undervisning, tilbud om skolepraktik med mulighed for ansættelse ved afsluttet læreruddannelse,

uddannelse af praktiklærere på alle skoler, fastholdelsestillæg, skolebaseret læreruddannelse gøres mere tydelig som mulighed, udviklings og avancementsmuligheder i folkeskolen, bedre mentorordninger kommunalt og på skolerne. Kom gerne selv med flere bud

Det er et wake-upcall for os alle. Der er brug for en fælles strategi – også i Lolland Kommune, og LFL er klar til samarbejdet.

A20, skoleplan og fokus på samarbejde

Første år med A20 og ny lokalaftale blev selvfølgelig et år ét for alles vedkommende. Med udgangspunkt i velvilje til et forbedret og udbygget samarbejde i forhold til tidligere, gjorde alle deres bedste – trods C....., for at samarbejde, inddrage og involvere parterne i skoleårets planlægning - og samarbejde om prioriteringerne i Skoleplanen, som er ét af de nye omdrejningspunkter i A20.

På sektorchefens og undertegnes evalueringsrundtur til skolerne blev viljen til samarbejde italesat og alle skoler havde ideer til, hvordan samarbejdet og processer gøres bedre i indværende år. Rundturen bliver fulgt op af en skriftlig evaluering og fysisk evalueringsmøde for TRIO'erne, så alle går ind i den nye planlægning med planer om forbedringer i forhold til år ét. I LFL opleves det som, vi sammen har fundet en ny og bedre vej i samarbejdet på kreds-/ kommuneplan – og det smitter selvfølgelig af på samarbejdet ude på skolerne. Vi står på en fælles vidensindsamling og dermed et muligt fælles perspektiv ind i fremtidige forbedringer. Senere på foråret vil forhandlingsudvalget mødes for evaluere og evt. justere på den nuværende lokalaftale.

Lyskeglen, der ikke fangede Corona- virus

Fra fyrtårnets top var det ikke muligt at ”se” Corona- virus forklædt over tiden i forskellige varianter. Til gengæld har ”det usynlige virus” betydet store ændringer såvel i den store - som i den lille Verden.

Tak til Lolland Kommune for godt informationsniveau under forløbet og en tillidsbaseret tilgang til Coronapas og for at stole på ledere og medarbejderes håndtering af dagligdagen.

Gennem 2 års Corona-hærgen har vi erhvervet ustyrligt gode tilpasnings-, fleksibilitets- og forandrings- egenskaber, så lærerne, tillidsvalgte og lederne i fællesskab har kunnet tackle og agere kompetent i enhver udfordring og udmeldte restriktioner, der er opstået undervejs. Der er grund til at klappe hinanden på skuldrene over den fælles indsats, der har fået os igennem diverse op- og nedlukninger samt være stolte af, hvad fællesskabet omkring skolen egentlig kan præstere på trods af C.....

Måske er der kommet en ny respekt for lærernes faglighed.

” Forældrene har fået en unik chance for at se ind i skolen og se, hvad skolens opgave egentlig går ud på, og hvad lærerne egentlig kan”, citat Regitze Flannov, formand for undervisningsudvalget i DLF.

Nok om Covid – 19!

Hvilke udfordringer ses fra fyrtårnets top fremover?

Alle lærere har ambitioner om at kunne imødekomme alle elevers behov og dermed klare den inklusionsopgave, der findes såvel i almenskolen som i Specialskolen i Lolland Kommune.

Bag ambitionerne om at gøre det godt for alle elever er ønsket om mere tid og fleksibilitet, der skal bruges på tilrettelæggelse af undervisningen, så alle elevers behov kan medtænkes. Det er så enkelt og alligevel så svært at leve op til.

Ikke desto mindre er det et udgangspunkt for den måde, vi tænker skole på – og derfor er ovenstående også altid udgangspunkt for en drøftelse af, hvordan vi bruger vores ressourcer bedst muligt – både økonomisk og menneskeligt, så lærerne kan lykkes med opgaven og eleverne får den bedst mulige undervisning.

Skoleledernes formand sagde det så præcist på kongressen i Danmarks Lærerforening i november 21: ”Inklusion er et stort område, og det er alvorligt lige nu. Skoleledernes bekymring går på, at vi skal kunne levere til eleverne, men også til personalet. Og med den økonomi, der er, kombineret med udviklingen blandt børn og unge, så er det rigtig svært at få enderne til at nå sammen”. Samtidig understregede Claus Hjortdal, at det ikke skal være politikerne, men derimod lærerne, skolelederne og kommunerne, der skal arbejde sig frem til løsninger.

Helt enig. Derfor vi må alle i arbejdstøjet. Ingen løser den problemstilling alene.

Til sidst tak til alle mine TR- kolleger, der hver især tager handsken op til samarbejde ude på skolerne og arbejder for de bedste vilkår for kollegerne. I gør det godt!

Jeres udsendte fra fyrtårnets top den 1. februar 2022

Susanne Køhler, Fælles TR Lolland

.....

Arbejds miljøudvalget

Covid-19

Da jeg sidste år skulle skrive min første skriftlige beretning som formand for arbejdsmiljøudvalget, sluttede jeg af med et ønske om, at vi kunne se frem til en hverdag, der nærmede sig noget der lignede den normale.

Dette ønske var måske en kende naivt og hængt op på, at vi alle skulle vaccineres med et lille stik i armen. Det var dog ikke alle der havde lyst til det lille prik. Vaccineskeptikere og sølvpapirshatte på den yderste fløj ville ikke lade sig vaccinere, da de mente at vaccinen ikke var gennemtestet - der kunne være nanoroboter og anden skjult ondskab i vaccinen. ”Men in Black” gik på gaden for frihed og et nej til epidemiloven.

Dette afstedkom at tonen i samfundet, pressen og på Facebook blev ekstra hård. Den samlende Mette Mor blev til Mette Mink og Slette Mette - kært barn har mange navne. Man oplevede på et tidspunkt næsten amerikanske Trump tilstande hvor de to vaccinefløje kæmpede om hvad der var sandt og falsk.

Så året der er gået, blev nærmere et deja-vu, hvor samfund og skoler igen oplevede nedlukninger der pressede os alle sammen.

2.7 millioner danskere har nu været smittet med covid-19, dette på trods af at 88% af de 4.1 million borgere der er blevet inviteret, har taget imod tilbuddet om det 3. stik.

Nye Corona varianter poppede op og tvang skolerne til at lukke på grund af høje smittetal og derefter åbne igen når smittetallet faldt. Forskellige klasser blev på skift sendt hjem - ja pandemien lagde hele afdelinger og skoler ned.

Lærerne skulle igen være mere end omstillingsparate. Vi blev frontkæmpere der udstyret med (jeg undskylder arbejdsskaden: militært forkortet) ”MUHAR”: mundbind, udluftning, håndsprit, afstand og rengøring skulle tage kampen op mod Coronaen.

Ud over det kom test af både elever og lærere i spil. Først som en podepind i næsen, senere som PCR- og selvtestning. Jo der har været nok at se til.

Da en sydafrikansk variant dukkede op, bredte panikken sig, da den så ud til at være ekstra smittende - men det viste sig, at den heldigvis ikke var helt så farlig.

Smittetallet steg eksplosivt, men Coronaramte kollegaer blev ikke helt så syge af den nye variant.

5. februar 2022 blev Corona nedgraderet til en ikke samfundskritiks sygdom og over natten skulle der nu sættes på flokimmunitet.

For nogle kollegaer var dette en kærkommen nyhed, dagligdagen kunne måske vende tilbage. Andre følte sig som en gnu på savannen, der skulle passere en flod med en lurende ”Covidille” under overfladen. Var vi nu for hurtige til at genåbne samfundet?

Vi har i begge kommuner set en bølge af smittede kollegaer som har måttet gå i selvisolation i kortere eller længere tid. Dette har ført til et presset arbejdsklima, men teams og kollegaer har været fantastiske til at hjælpe hinanden på skolerne. Vi rykkede sammen om den næsten umulige opgave at få skemaer, fag og skoledag til at gå op i en højere enhed og give vores elever en så god skole som muligt.

Men vi har også oplevet pressede kollegaer, der trætte er gået på arbejde, for så når arbejdsdagen var omme, gå trættere hjem, med behov for en morfar eller at gå meget tidligt i seng om aftenen.

Inklusion / mellemformer

Mange af os kunne nikke genkendende til en del af de problematikker den stakkels lærer i TV2 programmet ”Smertensbørn” stod i.

Her var inklusionen da gået helt skævt. Konstante afbrydelser og støj var dagligdag. I den ene grøft stressede, udadreagerende elever og i den anden, glemte, oversete elever, der endte med at trække sig ind i sig selv og blive usynlige, for at overleve i kaos.

Elever der gik fra klassen, som de havde lyst til og en lærer med et kropssprog, der tydeligt fortalte, at han var ved at give op.

Desværre ser vi ofte, at inklusion ender i frustration og afmagt. Dette på grund af manglende ressourcer, for lidt tid til samarbejde og manglende specialisering og uddannelse til personalet.

Jeg selv oplever elever, der i stedet for at være i klassen, går på opdagelse på gangene og udforsker nærområdet. Jeg beundrer deres nysgerrighed og deres trang til at undersøge, men ofte føler de sig alene og kommer til at lave tossede ting. Man kommer til at spise en halv papmachefigur og 12 pølsehorn, der lige er blevet taget ud af ovnen. Dem jeg møder trives ikke, de higer efter selskab, en snak og opmærksomhed. Ofte får de tildelt en studentervikar, der så kan løbe ufrivillig rundt efter dem.

Lad os nu få en ordentlig visitation og et ordentligt syn på, hvad vi gør med de utilpassede børn, der ikke trives i almenskolen.

I løbet af året og ud af det blå opstod mellemformer som det nye sort. Mellemformer? Det er vist nok ligesom gammel vin på nye flasker.

Da man opfandt specialskolen i Lolland, var det for at afskaffe de decentrale specialklasser, da man ikke mente, at der var kvalitet nok i dem. Men allerede fra start af valgte nogle

ledere at oprette stærke læringsfællesskaber / mellemformer der lignede de gamle klasser. Klasserne poppede op og blev kaldt erhvervsklasser, praktikklasser, løftklasser nest-klasser og hvad man ellers kunne finde på.

Folkeskolen skal tilgodese alle børns læring og trivsel og alle elever fortjener god og spændende undervisning, dette gælder også elever med særlige behov

Ingen elever er ens. Nogen har behov, som andre ikke har - og omvendt.

Og hvad har det så med arbejdsmiljø at gøre? Tja. alt for tit har lærerne ikke tid til andet end at slukke brænde og løse konflikter, den planlagte undervisning ryger sig en tur og man glemmer de stille piger og har ikke mulighed for at undervise de elever der egentlig gerne vil deltage. Det gode humør ryger sig en tur og man kører flad og træt hjem og overvejer om man nu valgte den rigtige profession

A20, skoleplaner og lokalaftaler

OK21, arbejdstidsaftalen A20 og de to lokalaftaler, giver TR en central rolle når der skal samarbejdes omkring skoleplan og skoleårets planlægning. Dette skal helst medføre et bedre arbejdsmiljø ude på matriklerne.

For første gang siden lov 409 blev der sat tid på arbejdsopgaverne.

Det er første år og på trods af dette, har vi oplevet godt samarbejde, på alle niveauer, i begge kommuner. Når man tænker på at det er år 0 og lige er skudt i gang kan man vist ikke ønske sig en bedre start. Men mere tid til planlægning, indspark fra kollegaer, information og tilbagemeldinger er ønskværdigt når vi i år skal i gang igen.

I Lolland var vores FTR Susanne Køller sammen med Esben på tour. Det kom der gode snakke ud af på matriklerne. Kollegaerne kunne dog ikke helt genkende skoleplanens beskrivelse af skolen man arbejdede på - og selvfølgelig skal det ikke være blændværk og kejserens nye klæder.

Skoleplanen skal give et realistisk billede af skolen, den skal ud at leve, så den ikke bare kommer til at stå i en støvet mappe på en hyld hvor den bliver glemt. Den skal fungere som en rettesnor og opslagsværk og være et dynamisk værktøj

Specialskolen Lolland. Den perfekte storm eller?

En forside og dobbelttopslag i Folketidende er enhver skoleleders drøm - hvis det altså er den gode historie, der bliver fortalt.

En aktiv og vedholdende skolebestyrelse skød med skarpt under kommunalvalget.

Forældrene mente at specialtilbuddet var underfinansieret, der var forringelser og tilbuddet levede ikke op til reglerne for specialundervisning og teksten i ydelseskataloget. Man havde skåret for hårdt og eleverne fik ikke den undervisning, de havde krav på.

Forældrene skød på rammerne, økonomien og kvaliteten og de fik opbakning af blandt andet skolebestyrelsen i Maribo.

Flere artikler og et anonymt læserbrev fik bølgerne til at gå højt i folketidende, og det fik politikkerne op af stolene. Sagen var ved at blive en varm kartoffel, der blev vasket hænder og sagen skulle undersøges til bunds. Lige før valget blev der tilført 6 millioner kroner til Specialskolen, der så kunne fylde det gabende hul i økonomien så man kunne komme ud af budgetåret med et nul.

Epinion skal nu undersøge om specialskoleundervisningsstrukturen man vedtog i 2019, giver det ønskede resultat, nemlig en specialskole, der helst skal blive mindre og mindre år for år og overflytte flere elever til almenmiljøet.

Spørgsmålet er så, om der er udviklet styrkede, inkluderende rammer i almen skolen, der kan tage godt imod nye elever.

Dette kan medføre en fare for at personale med specialviden forsvinder fra specialområdet og at vi får en inklusion og mellemformer der ikke fungerer.

Grøn omstilling. Er klimakampen ved at blive en fælles kamp?

Efter at Greta Thunberg, måske verdens kendteste ”pjækkende” skoleelev har klimastrejket siden august 2018, har DLF nu også fået mod og blod på tanden - vi skal være en del af den grønne omstilling.

Greta udtalte, da hun startede protesten: ”eftersom I voksne skider på min fremtid, så gør jeg det også”

Hun startede en tsunami klimabølge, der fik skoleelever og unge over hele verden til at gå på barrikaderne. Ud med de fossile brændstoffer og ind med grøn vedvarende energi.

Vi kan vel dårligt i DLF kaldes firstmovers på området og der har da også været en del debat om, at vi som fagforening, skal bruge tid på klimaet.

Men der er sket lidt siden slaget på fælleden i 1872, hvor det drejede sig om 8 timers arbejde, 8 timers frihed og 8 timers hvile.

Jeg mener, at fagforeningen og DLF skal udvikle sig med det samfund, vi er en del af og derfor forsøge at præge debatten og sejle med på den grønne bølge, inden polerne smelter og skovene er brændt helt ned. Klimaet er vigtigt, lige så vigtigt som arbejdsklimaet og indeklimaet.

Vi kan gøre noget hver især, men sammen kan vi vel gøre mere?

Flere vigtige arbejdsmiljøpunkter er igen trådt i skyggen, men ikke glemt under pandemien:

Psykisk og fysisk arbejdsmiljø

Sidst i 2020 dukkede en ny bekendtgørelse op om det psykiske arbejdsmiljø. Her blev de vigtigste regler om psykisk arbejdsmiljø samlet og kravene til det præciseret. Det er vigtigt at bekendtgørelsen kommer til "at leve" og der bliver diskuteret, hvordan vi bedst kan bruge den. Bekendtgørelsen skal med ud på lærermøderne i MED, TRIO og AMO-grupperne. så vi finder ud af at forebygge i stedet for først at handle når skaden er sket.

Kemisk APV

Kemisk apv giver stadig sved på panden, og lidt "panik" opstår når arbejdstilsynet skal på besøg. Det er stadig en kæmpe opgave at registrere de farlige kemikalier og der er for lidt tid og info omkring opgaven.

Vold mod lærere

I oktober 2021, kom resultatet af en undersøgelse om vold mod lærere. Den viste at det oftest er de yngste børn, der har en voldelig adfærd i folkeskolen. Når børnene agerer, handler det om frustrationer og magtesløshed og om at børnene ikke kan overskue situationer de bliver sat i.

For at forebygge de negative handlinger er det vigtigt med et godt forældresamarbejde, at uddanne lærernes kompetencer i klasserumsledelse, relationsarbejde og tydelighed og at have ordentlige politikker, procedurer og praksis i forhold til vold og trusler om vold.

Der skal være fokus på Inkluderede elever der er svære at rumme i normalklasser.

Krænkende adfærd / mobning

Et alvorligt problem for de lærere der rammes og for arbejdspladsen.

#Metoo bevægelsen fik sat fokus på krænkelser, især seksuelle krænkelser. Dette er nu også noget der skal være fokus på i skoleverdenen. I Lolland kommune er det blevet diskuteret på MED-møder.

Afslutning

Vi skal hjælpe og passe på hinanden. Vi er nødt til at være åbne og snakke om det der går godt, men lige så vigtigt er det, at være åbne og turde sige højt, når det er ved at blive svært - inden det bliver alt for svært.

Vi skal turde stå sammen, være solidariske og kæmpe for et godt arbejdsliv, både for nyuddannede, garvede lærere og de af os der er blevet lidt grå i toppen. Ellers holder vi ikke et helt arbejdsliv.

Til sidst vil jeg sige tak til de andre kredsmedlemmer. Det er altid en fornøjelse at gå på arbejde sammen med jer, tak til Heidi og Karina, der holder styr på os alle sammen og tak til engagerede TR- og AMR-kollegaer der altid er klar på en god debat på vores møder og som rosinen i pølseenden, tak til alle lærerne i de to kommuner - uden jer var vi intet.

Håber vi alle sammen snart kan komme ud og opleve verden, i stedet for at binge serier på Netflix og HBO.

Bo Groth Rasmussen, Arbejdsmiljøansvarlig

.....

Undervisningsudvalget

Det er igen tid til at gøre status på et hektisk års arbejde i undervisningsudvalget fra sidste generalforsamling. Der har været tøbrud, nybrud og gennembrud og nærmest alt derimellem. Med andre ord, endnu et særdeles spændende år i undervisningsudvalget.

I det forpligtende kredssamarbejde

(kreds 50, 54, 60, 61 og 68) har året budt på midlertidig rokering og udskiftning af medlemmer. Corona har spændt ben for antallet af fysiske møder, men takket være Teams, Messenger og mails i øvrigt, har vi kunnet nyde godt af samarbejdet mellem kredsene når behovet og nødvendigheden har været der.

Corona, valgfagsprøver, FA samt kommunalvalget med de oplagte muligheder, der var her for at sætte Folkeskolen i fokus ("god skole laver vi sammen" og "fremskridtets skole"), har været den største del af samarbejdet. Der skal ikke herske tvivl om, at den fremtid, vi bevæger os ind i med "tøbruddet" af alvorsstatusen på Corona, vil give os rig mulighed for

både et mere alsidigt blik på og arbejde i undervisningsudvalgene mht.: at dele og videreformidle ny og særlig viden indenfor undervisningsområdet, italesætte og påvirke den pædagogiske debat vedr. undervisning samt medvirke til fortsat og øget fokus på særlige områder indenfor undervisning.

Samarbejdet med organisationsudvalgene og arbejdsmiljøudvalgene vil ganske sikkert også blive udbygget i tiden fremover.

Valgfag og FA prøverne

Der var hektisk ude på skolerne, da vi jo langt hen i foråret 2021 var i Corona lockdown og samtidig skulle forholde os til sommerens prøver. Endelig kom et ”nybrud,” da prøvebetingelserne og retningslinjerne lå klar. Der var taget hensyn til den lange fjern- og nødundervisning, og det manglede selvfølgelig bare, for vi i kredsene indsamlede lærernes input og bekymringer vedr. prøverne til DLF, som DLF så kunne bruge argumentatorisk overfor Undervisningsministeriet.

Her i foråret 2022 spæde nybrud er de mere tydelige udmeldinger allerede til glæde og gavn for lærere og elever. Der kan tages hensyn til perioder med hjemsendelse og dermed fjernundervisning. Det må da også være en ganske logisk konsekvens. Præcis i dag er der ligeledes blevet udmeldt, at der bliver færre prøver igen i år, og at årskaracteren kan erstatte prøvekaracteren, hvis årskaracteren er højere.

Ydermere afkræves der nu heller ikke fra Undervisningsministeriets side af krav om erstatningsundervisning for de perioder med hjemsendelse og deraf manglende undervisningstimer, som skoler og elever har måtte agere med.

De nuværende 8. & 9. klasser har været ekstremt hårdt ramt. De fortjener et ekstra ”afgangsbevis” for at have gennemlevet de prøvelser, udholdt den psykiske belastning og kæmpet med et socialt afsavn. Her, i lige præcis dette tilfælde, kunne man dristes til at hylde og bifalde undervisningsministerens udmelding om karakteren for flid og indsats. Det har nemlig krævet en helt ekstraordinær indsats og flid for ”Corona generationen” at mestre det ”gennembrud”, som det har været at gennemleve de seneste 2 års skolegang.

Eleverne bliver og er blevet nævnt mange gange i forbindelse med Corona, nødundervisning, fjernundervisning og den psykiske trivsel, men ikke særlig ofte lærerne. Lærerne har ydet en nærmest umenneskelig indsats og præstation. Hurtige omstillinger fra dag til dag, nye opgaver, nye tekniske færdigheder, savn og afsavn. ”Træthed og udmattelse”, der er snart ikke ”mere” at give af. Der skal drages ekstra ”omsorg” for lærerne i de kommende år, så deres batterier lige kan blive ladet fuldt op igen til det vigtigste job af alle: at danne og uddanne vores elever til hele mennesker.

Corona ”generationen”

Det er naturligvis ikke kun de ældste årgange, som har gennemlevet og udholdt mange prøvelser med hjemsendelse og fjernundervisning.

I de kommende år skal og vil der være fokus på ”efterdønningerne” af den 2-årige Corona periode. ”Eleverne skal lære at gå i skole igen,” er sagt af mange i den forgangne tid. Der er ingen tvivl om, at elever lærer bedst ved at være fysisk sammen med andre elever og læreren i klasseværelset. Der er andre processer i gang, når man er i samspil med flere i klassen, og diverse materialer er fysiske.

Vi spejler og nudges til læring og dannelse af hinandens interaktion. Klasselokalets betydning er stor. Computerskærmen med læringsplatforme og fagportaler mm. kan ikke udkonkurrere klasselokalets og fællesskabets værdi og slet ikke klasselærerens betydning.

Klasselærerens betydning i de kommende år bliver enorm. Klasselæreren har en ganske særlig opgave vedr. trivsel, relationer og fællesskabet. Klasselæreren skal ”coache” og drage omsorg for eleverne, som har problemer eller udfordringer. Klasselæreren er og bliver en nøgle ressourceperson i denne ”forvandling.”

Nyt testsystem mm.

Det er både et tøbrud, nybrud og gennembrud, at KL, DLF og Skolelederforeningen (Sammen om skolen) samarbejdede omkring anbefalinger til et nyt evaluerings- og bedømmelsessystem.

De misvisende og udskældte Nationale test (i den gamle form) samt uddannelsesparathedsvurderingen (UPV) går endelig på tiltrængt pension.

Det er nu politisk vedtaget med ikrafttrædelse fra 22-23, at der kommer tilrettede lineære tests, elevplanerne afløses af meddelelsesbog (som forhåbentlig bliver et udgangspunkt for samtale og for udvikling) og udvidet meddelelsesbog, UPV samt kvalitetsrapporterne afskaffes og erstattes af skoleudviklingssamtaler mellem skole og kommune.

Der vil være 10 obligatoriske tests i dansk og matematik, samt 11 frivillige i de resterende fag i fremtidige tests. I skoleåret 26-27 skulle alle nye tiltag være færdigudviklet og implementeret.

Finansloven

bød på ressourcer til meget specifikke tiltrængte tiltag. **Klasseloftet** er blevet sænket til max. 26 elever i 0.-2. klasse. Det er en start, og det er en vigtig start. Måske får det ikke betydning på alle skoler i Lolland og Guldborgsund kommune, men det betyder, at de

politiske partier kigger mere børnenes vej. Der skal bedre vilkår til at være et lille menneske, som nu skal lære at stå på egne ben blandt mange. Det er en kæmpe omvæltning at starte i skolen. Derfor skal læreren også kunne være lige præcis dér, hvor der er brug for det, og det er selvsagt nemmest, jo færre elever der er. Så at fortsætte antalsmæssigt nedad og klasstrinmæssigt opad ville gøre en himmel til forskel.

Udskudt skolestart

følger der også penge til. Det er så vigtigt, at de børn, som fagligt, trivselsmæssigt og socialt har brug for endnu et år i børnehaven til at ”modnes,” får lettere adgang til udskudt skolestart. Forskning viser, at det på sigt er en både menneskelig og samfundsmæssig uvurderlig investering.

Læreruddannelsen

som jo er en grundpille for Folkeskolen, får også tilført midler. Det er en vigtig investering i vores børns fremtid, at læreruddannelsen får et kvalitativt løft.

Inklusion

er til stadighed det svage led i folkeskolen. Det blev et vilkår, hvor ressourcerne aldrig fulgte med, og hvor læreren i klasselokalet følte og havde et alt for stort ansvar alene.

Inklusion har mange ”ansigter” og organiseres forskelligt. Udgangspunktet skal være Folkeskoleloven, og at alle elever har et retskrav på en individuel tilrettelagt undervisning, som tager udgangspunkt i den enkelte elevs behov og forudsætninger. Hvad enten det er elever i almenområdet, mellemform (navnet er det nye sort) eller specialområdet.

Der er mange krav og mål i undervisningen, som i alle fag fører mod FA prøverne. Det er for overvældende for mange af vores elever, og lærerens tid til hver enkelt er knap. En nedadgående spiral.

I TV-udsendelsen ”Smertensbørn” var det tydeligt for enhver, at magtesløsheden havde lagt sig som en tung dyne over alle. Et usundt arbejdsmiljø for alle. En meget følelsesmæssig udsendelse, men også ualmindelig lærerig.

Vi har alle brug for et gennembrud vedr. inklusion. Måske det kan komme med DLF`s udarbejdelse af en ”Inklusions tjekliste,” som blev italesat på Kongressen 21. *”Tjeklisten skal være et brugbart redskab for kredsens samarbejde med forvaltningen om prioritering af ressourcerne.”* Ligeledes vil DLF fremadrettet *”systematisk følge op på, hvordan det*

går med specialskolerne.” Alle ved, at inklusion ikke fungerer efter hensigten, så nu skal løsningerne findes, både lokalt og nationalt, og det i en rasende fart.

I øvrigt er arbejdet med kredsens folder ”*God undervisning*” ved at være færdiggjort. Den sætter fokus på f.eks.: Hvad er god undervisning? Hvilke rammer og vilkår skal være til stede? Hvordan får vi engageret og motiveret elever og forældre til en større fællesskabsfølelse og et forpligtende samarbejde, så vi lykkes med god undervisning? Hvordan sikres de økonomiske prioriteringer, så der er balance mellem ressourcer og tiltag? Det er nogle af de overordnede emner, som kan skabe pædagogisk debat blandt forskellige interessenter. Man kan kalde det kredsens tjekliste til kvalitativ god undervisning.

Øjnene i begge kommuner er rettet mod et ”Inklusionseftersyn.” I Guldborgsund vedr. fordelingen af ressourcer til inklusion og i Lolland vedr. evalueringen af specialundervisningsstrategien. Det bliver spændende at følge.

Folkets skole må ikke være en politisk kamplads. Vi venter (u)tålmodigt på et kvalitativt tøm-, gennem- og nybrud med *holdbare* løsninger.

Birgitte Bertelsen, formand for Undervisningsudvalget



Organisationsudvalget

Organisationsudvalget har to overordnede formål: at afholde aktuelle og vedkommende arrangementer for kredsens medlemmerne, samt at medvirke til uddannelse af kredsens tillidsvalgte.

Organisationsudvalgets arbejde foregår i tæt samarbejde med kredsstyrelsen, Arbejdsmiljøudvalget og Undervisningsudvalget, for derigennem at kvalificere medlemsarrangementets indhold bedst muligt. Intentionen er at afholde medlemsarrangementer to til fire gange om året.

Derudover indgår Organisationsudvalget i et samarbejde med de fire tilsvarende Organisationsudvalg i det forpligtende kredssamarbejde. I det forpligtende kredssamarbejde planlægges ét til to kurser om året for de tillidsvalgte.

Men ... Corona-restriktionerne har desværre igen i 2021 været en (om end periodevis) stopklods for at kunne mødes fysisk.

Dog lykkedes det at afholde ét medlemsarrangement, nemlig med den altid inspirerende, humoristiske og vedkommende lektor ved ’Institut for Organisation og

Virksomhedsledelse' Nils Villemoes. Det blev en september-eftermiddag, hvor ledelse blev taget under kærlig behandling, og hvor tilhørerne fik værktøjer til mindre bøvl og større generel arbejdsglæde på arbejdspladsen.

Udover medlemsarrangementer er det også Organisationsudvalgets opgave at tilrettelægge det årlige internat for kredsens arbejdsmiljørepræsentanter og tillidsrepræsentanter. Men i modsætning til medlemsarrangementet i september, var det ikke muligt at afholde fysiske møder i slutningen af februar. Vi var desværre derfor nødt til at aflyse det planlagte internat, og i stedet "nøjes" med et online-møde med DLF's (på det tidspunkt) nyvalgte formand Gordon Ørskov Madsen.

Også uddannelsen af kredsens nyvalgte tillidsrepræsentanter led under aflysninger som følge af Corona-restriktionerne. Men heldigvis var der mulighed for at mødes i mindre grupper end på en TR-uddannelse - og fordi kredsstyrelsen havde indkøbt et AV-system til det store mødelokale, var det muligt at afholde flere moduler på TR-uddannelsen online på kredskontoret (*se i øvrigt kassererberetningen for de økonomiske aspekter*).

Denne mulighed medførte yderligere, at også andre kurser og møder kunne afholdes på kredskontoret. Dermed ser det ud til at Organisationsudvalgets ønske om at kredskontoret på denne måde bliver "åbnet mere op" til gavn for medlemmerne, er godt på vej til at blive indfriet. Og meget kan tyde på, at faciliteterne kan anvendes endnu mere ...

2022 er valgår til kredsstyrelsen, og som det er kutyme, vil den nye kredsstyrelse igangsætte samarbejdet med at tage på et internat, hvor de politiske linjer og intentioner debatteres og fastlægges.

Organisationsudvalget har til stadighed stor fokus på at tilrettelægge aktuelle og vedkommende kurser og medlemsmøder, og jeg vil gerne benytte lejligheden til at opfordre alle medlemmer til at indgive forslag til enten emner til fremtidige medlemsarrangementer, eller forslag på mulige oplægsholdere.

Kim Due Christiansen, formand for Organisationsudvalget

.....

Fraktion 4

Året begyndte med 3 afbud pga. Corona. Et besøg på Visual Climate Center i Holeby måtte vi desværre aflyse sammen med de næste 2 arrangementer. Generalforsamlingen blev udskudt til 2022, men så vendte det heldigvis og bortset fra en sangaften fandt vi erstatningsdatoer for de aflyste.

I maj var vi på kør-selv-tur til Dodekalitten og Den fuldkomne Fisker. Værkets figur nr. 8 var lige sat op, men ikke indviet. Hanne Møller fortalte om baggrunden. Maden hos Den

fuldkomne Fisker blev serveret med behørigt hensyn og afstand for de 32 medlemmer, der deltog.

Labyrinterne i Kalvehave besøgte vi første gang for ca. 10 år siden da var haven nyåbnet. Nu kom vi til en noget mere tilvokset legeplads, hvor endog nogle deltagere måtte opgive at finde rundt i Efeu-labyrinten. Vi var 13, der deltog.

Turen til Skarrildhus med 25 deltagere blev der, hvor vi for alvor godt turde igen. Den smukke ejendom med blomstrende rododendroner tog imod os og vi havde et par dejlige dage i det jyske, hvor vi virkelig havde mange meget specielle oplevelser. I flæng: Uhre kirke, Den genopdagede Bro, Skovsnogen, slagter Skov i Blåvand og de mere kendte: Clay, Tirpitz, Elia og Brunkulsmuseet i Søby. Benny Kruse kørte os sikkert til alle oplevelserne.

Teaterforestillingerne i Hylddalen er vi så godt som altid tilskuere til. ”Spillemand på en tagryg” var aflyst på pga. Corona i 2020, så den havde vi til gode og vi så den med 35 deltagere.

I august var vi på årets gratis-tur. Den gik til København, hvor vi besøgte Assistenskirkegården og Arbejdermuseet. Coronaen havde fra start af sat begrænsning på antallet af deltagere, men vi endte dog med at blive 60 på turen. Vi spiste i Kælderen, hvor deres håndtering af Corona-sikker -smørrebrødsbuffet var virkelig beundringsværdig.

Så skal I forestille jer den dejligste solskinsdag og ingen vind. Vi var på sejltur med færgen Møn fra Stege havn til Petersværft og tilbage. Skipper fortalte om hvad vi så undervejs. Vi var 37.

Både Femern-bælt og Den nye Storstrømsbro havde vores bevågenhed. Til den sidste måtte vi ovenikøbet arrangere en ekstratur, da der hurtig kom 20 på venteliste. Det er meget interessant at følge forløbet især fordi man begge steder stiller op med meget vidende foredragsholdere, så man virkelig blive oplyst. I alt deltog 85 i disse 3 ture.

Også Visual Climate Center fik besøg af os trods aflysning i januar. 17 deltog.

Julefrokosten blev flyttet en uge. Det og den truende Corona var nok årsagen til at kun 35 deltog i år. Vi havde taget vores forbehold og serverede platter til hver enkelt.

Som medlem af fraktion 4 har du mulighed for at deltage i lignende arrangementer.

Men det er ikke bare sjov og fornøjelser det hele. Vi er en vigtig del af vores faglige organisation. Fra oven af har vi et hovedstyrelsesmedlem, 10 kongresdelegerede, der vælges hvert andet år på et årsmøde af 44 årsmødedeltagere. Disse kommer fra 11 forpligtende samarbejder valgt blandt medlemmer af fraktion 4. I de forpligtende samarbejder sidder vi 2 fra hver kreds. Vi i kreds 68 mødes med kredsene 50, 54, 60 og 61 to gange årlig og det er herfra der vælges 4 årsmødedeltagere.

På årsmødet drøfter vi sager, der har betydning for os som pensionister og udarbejder eventuelle forslag til hovedstyrelsen og kongressen. Ved sidste kongres havde vi et forslag

med vedrørende foreningens principprogram. Vi savnede at man nævnte pensionister som en del af DLF. Kongressen stemte det ned men vi genfremstiller i 2022. Årsmødet i 21 blev holdt digitalt, men ønsket om et fysisk møde var så stort at der blev bevilget et møde i september på Frederiksdal, hvor vores nyvalgte formand Gordon Ørskov Madsen præsenterede sig. Aktuelt drøftes meget hvordan vi fastholder pensionisterne i foreningen.

I fraktion 4 er der 374 medlemmer. I styrelsen for fraktion 4 sidder vi 5 medlemmer og 2 suppleanter. Vi har holdt 9 møder i løbet af året. Vi har et godt samarbejde og fordeler opgaverne imellem os. Det kan I se af dem I skal tilmelde til, de er nemlig tovholdere og arrangører.

Vi har også et lille underudvalg, som lever en lidt tilbagetrukket tilværelse og det til trods for at de ofte pynter på kreds-kontoret. Den lille gruppe består af Kirsten Rasmussen, Anne Kimer, Birgit Rasmussen og Dorthe Jørgensen. De sørger for kontakt med egnens lokale amatørkunstmalere, som får tilbud om at hænge deres kunst op på kreds-kontorets ellers hvide vægge. Der bliver holdt åbent hus med reception, hvor kredsens formand holder tale og både kontorets daglige brugere og kunstnerne er rigtig glade for aftalen.

Der skal herfra lyde en stor tak for et konstruktivt og godt samarbejde i vores F4 styrelse: Anne Kimer, Kirsten Rasmussen, Hans Peter Nielsen, Ragnhild Rod, Jytte Sørensen og Ove Pedersen og til formand Birger og sekretær Heidi.

Dorthe Jørgensen, formand for F4

.....

Resolution

Alle elever fortjener god undervisning!

Alle elever har et retskrav på at få et undervisningstilbud, der tilgodeser den enkelte elevs behov og forudsætninger.

Ingen elever er ens, og netop derfor har de også brug for noget forskelligt.

Visitationen skal derfor tage udgangspunkt i hver enkelt elevs faglige, sociale og personlige udvikling og trivsel.

For at inklusionen skal lykkes kræver det en holdbar og nuanceret strategiplan, en tilstrækkelig ressourcetildeling og et skoletilbud, som sikrer en vellykket inklusion både for elever i almen- mellemform og specialområdet.

En forudsætning for en vellykket og kvalitativ inklusion er ydermere uddannede lærere med specialpædagogiske kvalifikationer eller specialisering, en styrkelse af PPR, samt tiden til og mulighed for et bredt samarbejde og forberedelse af undervisningen.

Hermed sikrer vi at lærerne kan lykkes med opgaven til gavn for trivsel og det psykiske arbejdsmiljø for både elever og lærere.

Hvis der er et ønske og krav om at skabe inkluderende undervisning, kræver det helt enkelt, at der bliver investeret i vores skoler. For god inklusion kræver, at vi får skabt de bedste betingelser for vores lærere, så lærerne kan have fokus på de enkelte børn og undervisningsfællesskaberne i klassen.

Kun gennem samarbejde og investeringer skaber vi de bedste rammer for udviklingen af fremskridtets skole med et inkluderende miljø til glæde og gavn for elever, forældre og lærere.

Beretning - Regnskab 2021 og budget 2022

Regnskab 2021, Kreds 068

Regnskabet for Lolland-Falsters Lærerforening, Kreds 068 (*herefter: LFL*) fremviser et samlet overskud på kr. 221.839,31. Overskuddet er et resultat af et driftsunderskud på kr. 12.718,95 og en (hidtil uset stor) værdistigning på investeringerne på kr. 247.370,26.

Kredsstyrelsen foreslår at årets overskud forøger egenkapitalen på kr. 2.029.643,74 således, at egenkapitalen ved regnskabsårets afslutning udgør kr. 2.251.483,05.

Jeg vil, i nærværende kassererberetning, forsøge at redegøre for overskuddets detaljer, samt for baggrunden for kredsstyrelsens forslag.

I 2021 var der budgetteret et underskud på kr. 161.135,00, hvormed det samlede opnåede resultat afviger positivt fra det budgetterede resultat med kr. 395.786,31. Men idet det positive resultat udelukkende skyldes den ret så markante værdistigning på investeringerne, vil jeg i det følgende primært have fokus på driftsunderskuddet, hvor det opnåede underskud afviger positivt fra det budgetterede underskud med kr. 148.416,05.

Årsagen hertil er naturligvis, at Corona-restriktionerne desværre også i regnskabsåret 2021 kraftigt begrænsede mulighederne for at afholde møder og arrangementer fysisk. Ved budgetlægningen for 2021 havde kredsstyrelsen (velsagtens som alle andre) et håb om, at situationen ville ændre sig så meget, at det igen ville blive muligt at kunne mødes fysisk. Derfor blev der budgetteret svarende til de erfaringsmæssigt ”normale” udgifter til møder og arrangementer. Men som alle ved, var det imidlertid desværre ikke tilfældet, hvilket resulterede i mindre forbrug på følgende poster:

- Faglig Klub - afvigelse på kr.9.088,73
- Kørsel - afvigelse på kr. 45.410,32
- Generalforsamlingen 2021 - afvigelse på kr. 58.660,55
- Medlemsarrangementer - afvigelse på kr. 95.315,52

Tilsammen medfører disse poster en positiv afvigelse på kr. 208.475,12 hvilket jeg vil belyse yderligere i nærværende beretning.

I regnskabsåret 2021 måtte vi desværre tage en større medlemsreduktion end forventet og budgetteret til efterretning. Således er der en negativ afvigelse på de samlede kontingentindtægter for fraktionerne 1,2 og 3 på kr. 99.453,50 samt en negativ afvigelse i de samlede kontingentindtægter for fraktion 4 på kr. 22.360,00. Tilsammen giver det en negativ afvigelse på markante kr. 121.813,50 i forhold til de samlede budgetterede kontingentindtægter på kr. 3.391.600,00. Dette vil jeg også vende tilbage til senere.

Som det bemærkes, er den positive afvigelse på mødeudgifter og arrangementer større end den negative afvigelse på de samlede kontingenter. Denne positive forskel på kr. 86.661,62

er naturligvis medvirkende til at regnskabsåret 2021 fremviser et driftsunderskud, der er mindre end det budgetterede, men det skyldes også mindre udgifter på samlet kr. 97.569,55 til personale, administration og lokaler. Hertil kommer øgede udgifter til kredsstyrelsen på kr. 25.669,23 i forhold til det budgetterede beløb på kr. 1.435.100,00.

Alle de nævnte afvigelser vil jeg belyse i den yderligere detaljerede gennemgang af posterne herunder.

Kontingentindtægter

LFL er en fagforening der, ligesom andre foreninger, er afhængige af medlemmerne, og vi ved alle, at medlemstallet konstant bliver påvirket af en række forskellige faktorer.

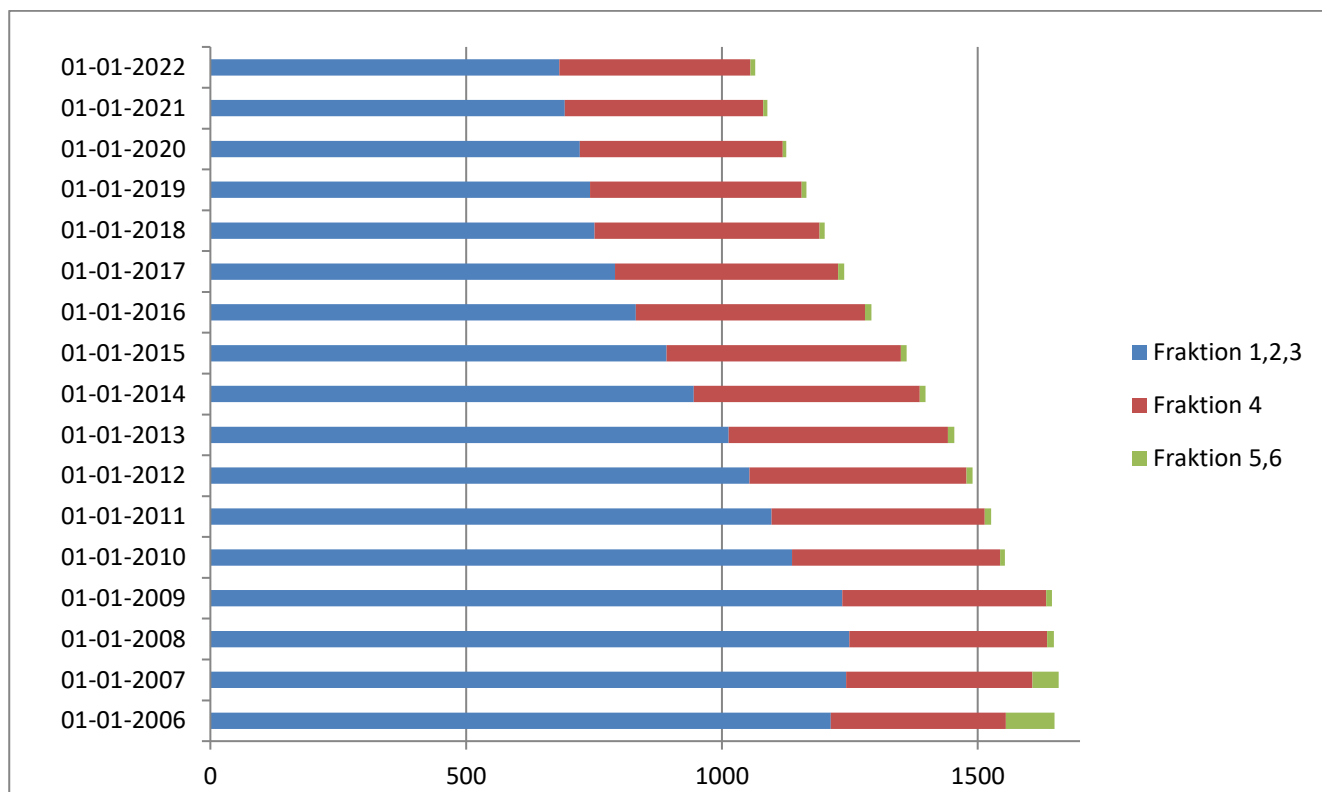
I kredsstyrelsen holder vi naturligvis løbende øje med udviklingen, og vi må konstatere at strukturændringer samt reguleringer i forhold til demografi og økonomi stadig er en reel usikkerhed for vores medlemmer.

Alle er vi smerteligt bevidste om, hvordan reduceringer i antallet af kolleger medfører betydelige forringelser i udførelsen kerneopgaven, og antallet af lærerstillinger har selvfølgelig også en helt naturlig afsmittende effekt på medlemstallet. Hertil kommer medlemmer, der af en eller flere årsager vælger at melde sig ud af Danmarks Lærerforening. I kredsstyrelsen kan vi således iagttage, hvordan medlemstallet, nærmest som en levende organisme, ændrer sig måned for måned.

Det er naturligvis vores ansvar som kredsstyrelse at påvirke politikerne og administrationerne således, at der konstant er de bedst mulige arbejdsforhold for vores kolleger, og herunder også konstant at kæmpe for at få oprettet flere og flere lærerstillinger på skoler og matrikler.

Men når man ser hvordan medlemstallet år for år reduceres, vil det være meget naturligt at udføre en selvransagelse, og se på, om medlemmerne kan opnå et endnu større udbytte af kontingentkronerne. Dette, mener jeg, er en vigtig opgave at holde sig for øje for den nye kredsstyrelse, der bliver valgt på generalforsamlingen 2022.

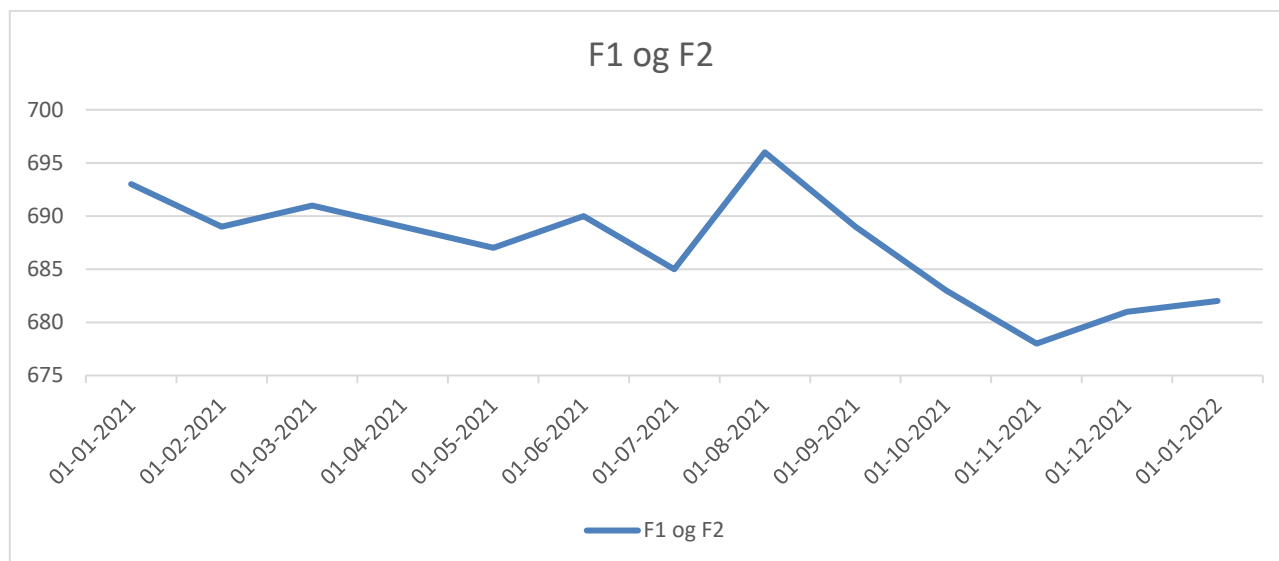
Som tidligere nævnt er medlemstallet, ligesom de foregående mange år, også reduceret i regnskabsåret 2021. I perioden fra 1. januar 2021 til 1. januar 2022 er medlemstallet faldet med 9 medlemmer i Fraktion 1, 2 medlemmer i Fraktion 2 og 14 medlemmer i Fraktion 4.



Diagrammet herover viser udviklingen i antallet af medlemmer i perioden fra den 1/1 2006 til en 1/1 2022, og man kan aflæse, at medlemstallet i LFL er faldet med 538 medlemmer i perioden, hvilket svarer til et gennemsnitligt fald på 31,6 medlemmer pr. år.

Den absolut væsentligste indtægtskilde for LFL udgøres ubetinget af kontingentindbetalinger, og disse er derfor samtidig det helt store usikkerhedsmoment i udarbejdelsen af budgetterne.

Som det ses herunder, ændrer medlemstallet sig ikke kun fra år til år, men også fra måned til måned. Diagrammet viser kun fraktionerne 1 og 2, da det er disse to fraktioner, der genererer den største kontingentindtægt.



Kontingentindbetalingerne er, i modsætning til LFL's væsentligste udgifter kredsstyrelsesfrikøb og lønudgifter, ikke indeksreguleret, men derimod generalforsamlingsvedtagne. Jeg vil i forbindelse med redegørelsen for budget 2022 berøre de overvejelser, der ligger til grund for udarbejdelsen - herunder kredsstyrelsens forslag til kontingentets størrelse i de respektive fraktioner, samt de stillingsmæssige fremtidsperspektiver i begge kommuner. For selvom man nok kan ane en svag stigning i elevtallet på længere sigt, medfører de tidligere nævnte ændringer og reguleringer at usikkerheden fortsat er til stede.

Pr. 1/1 2022 er vi 682 medlemmer i Fraktion 1 og 2 (og 0 medlemmer i Fraktion 3) mod 693 medlemmer pr. 1/1 2021, samt 374 medlemmer i Fraktion 4 mod 388 medlemmer pr. 1/1 2021.

Den samlede medlemsnedgang i Fraktion 1 til 4 har således i alt været på 24 medlemmer i regnskabsåret 2021 mod 37 i regnskabsåret 2020.

Dette vil sige, at der pr. 1/1 2022 er 1.056 medlemmer i alt (hertil kommer 9 medlemmer i Fraktionerne 5 og 6).

I regnskabsåret 2021 medfører medlemsfaldet en negativ afvigelse i forhold til den budgetterede kontingentindbetaling på kr. 99.453,50 for fraktionerne 1,2 og 3, samt kr. 22.360,00 for fraktion 4.

Tilsammen giver det en negativ afvigelse på kr. 121.813,50 i forhold til de samlede budgetterede kontingentindtægter på kr. 3.391.600,00.

Det er dog vigtigt at bemærke, at selvom medlemstallet fortsat er faldende, har LFL stadig en organisationsgrad på omkring 90 %.

Frikøb af kredsstyrelsesmedlemmer

Det samlede frikøbstimetal i LFL er på 5.634 timer pr. år, men da der kun anvendes 4.280 heraf, skal LFL ikke betale kommunerne frikøb for de resterende 1.354 timer.

Fællestillidsrepræsentanterne i Lolland og Guldborgsund er begge to kredsstyrelsesmedlemmer (også) i regnskabsåret 2021. Ligesom det er tilfældet med de lokale tillidsrepræsentanter, betaler kommunerne respektive for fællestillidsrepræsentanternes virke. Dette betyder, at LFL's frikøbskonto ikke belastes i samme grad, som hvis fællestillidsrepræsentanterne ikke var politisk valgte medlemmer af kredsstyrelsen.

Udregningen af kredsstyrelsesmedlemmernes præcise frikøbsbeløb er som udgangspunkt en udfordring, da de tager udgangspunkt i hvert enkelt kredsstyrelsesmedlems individuelle timeløn, afhængig af anciennitet, opgaver, funktioner og personlige tillæg. Derudover har hvert enkelt kredsstyrelsesmedlem et individuelt antal frikøbstimer, afhængig af funktion og opgaver i kredsregi.

Selvom udregningerne forsøges foretaget så nøjagtigt som muligt, så finder de sted således at kredsstyrelsen kan godkende budgettet op til et nyt regnskabsårs begyndelse. Dermed kan budgetudregningerne ikke tage højde for de ændringer, der måtte opstå på kredsstyrelsesmedlemmernes egne skoler, og som også kan betyde en ændring i frikøbsudgiften. Dette var tilfældet i regnskabsåret 2021, og medførte et merforbrug på kr. 44.473,98 i forhold til de budgetterede kr. 1.100.000,00.

Medlemsarrangementer

Desværre var antallet og omfanget af arrangementer i regnskabsåret 2021 (ligesom regnskabsåret 2020) kraftigt påvirket af restriktionerne i forbindelse med Corona-situationen.

Udgiften til generalforsamlingen i 2021 var på meget beskedne kr. 1.339,45, hvilket er en afvigelse på kr. 58.660,55 i forhold til de budgetterede kr. 60.000,00.

Udgiften til medlemsarrangementer i 2021 udgjorde kr. 39.684,48 hvilket er en afvigelse på hele kr. 95.315,52 i forhold til de budgetterede kr. 135.000,00.

Generelt er kredsstyrelsen og Organisationsudvalget meget optagede af at tilbyde medlemmerne aktuelle og vedkommende arrangementer i tråd med de aktuelle skolepolitiske strømninger og Arbejds miljø- og Organisationsudvalgenes arbejde. Corona-restriktionerne besværliggjorde imidlertid dette, og der blev således kun afviklet ét enkelt medlemsarrangement i regnskabsåret 2021, hvilket vil blive behandlet i Organisationsudvalgets beretning.

Hensættelser

Hensættelsen til frikøb af kredsstyrelsesmedlemmer er uændret i forhold til sidste regnskabsår, og udgøres af kr. 1.531.978,43, en hensættelse der tager højde for, at LFL vil skulle betale frikøb for både den afdgående og den nye kredsstyrelse, hvis den siddende kredsstyrelse bliver afsat i perioden mellem to valg.

Beløbet er udregnet til at dække et fuldt frikøb af kredsstyrelsens seks medlemmer i en periode på et år (12 måneder), hvilket er fastsat til 5.634 timer. Hensættelsen skal derfor betragtes som en økonomisk sikkerhed for både kredsen og dens medlemmer, idet der således er taget forbehold for en (potentiel) betragtelig merudgift.

Som beskrevet i kassererberetningen for regnskabsåret 2020 fortsatte opgraderingen af kredskontorets, kredsstyrelsens og de ansattes elektroniske udstyr også i regnskabsåret 2021. Som beskrevet dengang, er der i indeværende regnskabsår blevet indkøbt et AV-system til kredskontorets store mødelokale. Dette udstyr muliggjorde, at der, i årets løb, er blevet afholdt kurser og møder, samt flere moduler på TR-uddannelsen online på kredskontoret.

Derudover beskrev kassererberetningen for 2020 også, hvordan der i regnskabsåret 2020 blev indkøbt mobilt kommunikationsudstyr i form af bærbare pc'ere samt et nyt telefonsystem baseret på mobiltelefoner. Efter at have benyttet udstyret gennem det sidste års tid, er det kredsstyrelsens generelle indtryk, at ambitionen om et mere "mobilt" og tidssvarende kredskontor er blevet indfriet. Det er tillige opfattelsen, at medlemmerne nu kan kontakte ansatte og politisk valgte, uanset om vi er på kredskontoret, eller om vi arbejder hjemme.

Denne strategi vil naturligvis fortsætte i de kommende budgetår, hvorfor hensættelsen til IT er (uændret) på kr. 63.098,00 i regnskabsåret 2021.

Ligesom hensættelsen til IT vil også hensættelsen til inventar fortsat finde anvendelse i budgetåret 2022, idet også udskiftningen og optimeringen af kredskontorets møbler vil fortsætte. Det er selvfølgelig kredsstyrelsens intention at tilbyde kredsens ansatte og politisk valgte de bedst mulige arbejdsforhold, der både lever op til bestemmelserne i persondataloven (GDPR) og lever op til kravene i arbejdsmiljølovgivningen.

Denne proces blev igangsat i regnskabsåret 2020, fortsatte i regnskabsåret 2021, og vil fortsætte i budgetåret 2022 ved at anvende hensættelsen på (uændrede) kr. 150.492,20.

Trods de beskrevne budgetafvigelser, samt de konsekvenser som Corona-restriktionerne har medført, er det konklusionen, at regnskabsåret 2021 er forløbet planmæssigt og forventeligt i forhold til kredsens driftsbudget.

<i>På denne baggrund anses resultatet for regnskabsåret 2021 for at være tilfredsstillende.</i>

Resultatregørelse samt væsentlige afvigelser fra budgettet

Indtægter

Som det fremgår af regnskabet, er de samlede indtægter kr. 1.179.253,25 mindre end de budgetterede 4.804.825,88.

Hovedårsagen er, at der er forbrugt/hjemtaget for kr. 1.057.439,75 mindre i AKUT-midler end budgetteret. Det overskydende AKUT-hjemtag overføres til 2022.

Kontingentindtægterne er samlet set - og som tidligere beskrevet - kr. 121.813,50 mindre end de budgetterede kr. 3.391.600,00.

Udgifter

Kredsstyrelsesudgifter

Samlet set en merudgift på kr. 25.669,23 i forhold til de budgetterede kr. 1.435.100,00, hvortil årsagen findes i følgende poster:

- Frikøbet af kredsstyrelsesmedlemmerne udgjorde kr. 1.144.473,98, hvilket er kr. 44.473,98 mere end de budgetterede kr. 1.100.000,00.
- Udgiften til kredsstyrelsens ulykkesforsikring var budgetteret til at udgøre kr. 3.900,00, men der er ikke opkrævet præmie i regnskabsåret 2021.
- De budgetterede udgifter til kredsstyrelsesinternat og kredsstyrelseskurser udgjorde samlet kr. 13.000,00, men Corona-restriktionerne betød, at ingen af delene fandt sted.

TR-udgifter (AKUT-midler)

Det forbrugte beløb på kr. 230.769,23 er kr. 1.057.439,75 mindre end det budgetterede beløb på kr. 1.435.100,00. Afvigelsen overføres til budgetåret 2022.

Mødeudgifter

Samlet set et mindre forbrug på kr. 44.881,91 i forhold til de budgetterede kr. 148.000,00.

I forbindelse med afslutningen af regnskabsåret 2019 blev der hensat kr. 20.000,00 til afholdelse af internat i det forpligtende kredssamarbejde. Internatet var oprindeligt planlagt til at finde sted i 2019, men blev, af praktiske årsager, udsat til 2020. Corona-situationen medførte dog, at internatet fortsat er udskudt, og hensættelsen hertil er forblevet urørt.

Derudover er postens væsentligste afvigelser at finde i udgifterne til Faglig Klub, hvor der er realiseret kr. 9.088,73 mindre end det budgetterede beløb på kr. 12.000,00.

Udgifterne til tjenestelig kørsel er kr. 45.410,32 mindre end de budgetterede kr. 60.000,00, hvilket naturligt nok skal tilskrives Corona-restriktionernes afledte onlinemøder.

Fortæring på kredskontoret og møder i huset udgjorde en merudgift på kr. 2.218,20 end de budgetterede kr. 24.000,00. Dette skyldes blandt andet de møder, kurser og uddannelse som er beskrevet tidligere.

Kongresudgifterne udgør en merudgift på kr. 10.378,77 i forhold til budgettet på kr. 11.000,00. En årsag hér er, at kongressen i regnskabsåret 2021 var udvidet til at omfatte det nye tiltag 'Udviklingsforum', hvilket medførte, at kongressen strakte sig over fire dage i stedet for tre.

Udgifterne til repræsentation og gaver udgør kr. 9.511,00, hvilket er kr. 2.489,00 end de budgetterede kr. 12.000,00.

Arrangementer

Samlet set en mindre udgift på kr. 153.976,07 i forhold til de budgetterede kr. 278.000,00.

Udgifterne til generalforsamlingen i 2021 udgjorde et betragteligt mindre forbrug på kr. 58.660,55. Hertil kommer, at udgifterne til medlemsarrangementer udgjorde en (endnu mere betragtelig) mindre udgift på kr. 95.315,52.

Som tidligere beskrevet er den altoverskyggende årsag til afvigelserne restriktioner og forbehold i forbindelse med Corona-situationen.

Personaleudgifter

Samlet set en mindre udgift på kr. 74.197,80 i forhold til de budgetterede kr. 1.418.760,00.

Udgifterne til løn og pension for kredsens ansatte udgør et mindre forbrug på henholdsvis kr. 33.906,35 for kredsens konsulent, og kr. 19.100,51 for kredsens faglige sagsbehandler; samlet set en mindre udgift på kr. 53.006,86 i forhold til de samlede budgetterede løn- og pensionsomkostninger på kr. 1.294.610,00.

Kurser for kredsens personale udgjorde et mindre forbrug på kr. 9.000,00.

Lønsumsafgiften udgjorde en merudgift på kr. 989,00.

Andre personaleudgifter (forsikringer, ATP, etc.) har samlet et merforbrug på kr. 473,13.

Derudover er der fratrukket et beløb på kr. 14.496,07 til at dække en regulering i feriepenge til kredsens ansatte.

Administrationsudgifter

Samlet set en mindre udgift på kr. 6.943,20 i forhold til de budgetterede kr. 79.000,00.

Udgifterne til kontorartikler udgør et merforbrug på kr. 2.470,70, og der var en yderligere merudgift på kr. 640,06 til administrationsgebyrer.

Herudover var der et mindre forbrug på kr. 2.650,32 til telefonomkostninger, kr. 1.915,93 på kredsens udgifter til lønadministration, kr. 3.212,00 på udgifterne til avis- og blad-abonnementer, samt kr. 2.275,71 på de øvrige administrationsomkostninger.

Lokaleudgifter

Samlet set en mindre udgift på kr. 16.428,55 i forhold til de budgetterede kr. 306.500,00.

Afvigelsen i forhold til alarm, forsikringer, vand og varme, samt øvrige lokaleudgifter udgør en samlet mindre udgift på kr. 2.170,60.

Udgifterne til rengøring og rengøringsartikler udgør et forbrug, der er kr. 10.868,11 mindre end posternes samlede budgetterede beløb på kr. 113.500,00.

Udgiften til el er kr. 3.389,84 mindre end det budgetterede beløb på kr. 12.000,00.

De to sidstnævnte afvigelser kan skyldes, at Corona-restriktionerne har betydet mindre fremmøde på kredskontoret.

Pjecer / andre udgivelser

Samlet set en mindre udgift på kr. 1.658,75 i forhold til de budgetterede kr. 5.000,00.

Regnskabet fremviser i regnskabsåret 2021 fortsat ingen udgifter til pjecer og materialer, trods de budgetterede kr. 500,00.

Men der var et mindre forbrug på kontoen for andre udgifter på kr. 1.158,75 i forhold til de budgetterede kr. 4.500,00, hvorunder indkøb af kalendere til de medlemmer af fraktion 1, 2 og 3, der måtte ønske en sådan bogføres.

Årets skat

Som nævnt fremviser regnskabet for 2021 en (hidtil uset stor) værdistigning på investeringerne på kr. 247.370,26. Denne stigning skyldes, at 2021 var særdeles gunstigt i forhold til kredsens investeringer, og det er første gang, at værdistigningen overstiger kr. 200.000,00.

Og netop beløbet på kr. 200.000,00 er den nedre grænse for, hvornår LFL, i henhold til fondsbeskatningsloven, skal svare skat.

Derfor skal LFL indbetale kr. 12.812,00, der er skatten af kr. 47.370,26 (beløbet over den nedre grænse på kr. 200.000,00). Imidlertid bliver der modregnet et beløb på kr. 8.049,00, der udgør allerede betalt udbytteskat, hvorfor den skyldige skat kun udgør kr. 4.763,00.

Resultatoversigt

Samlede indtægter	Kr.	3.625.572,63
Samlede udgifter	Kr.	-3.638.291,58
Årets ordinære resultat	Kr.	12.718,95
Samlede værdistigning på investeringerne/udbytte	Kr.	258.235,25
Samlede renteudgifter	Kr.	-10.864,99
Årets skat	Kr.	12.812,00
Årets resultat. (<i>overskud</i>)	Kr.	221.839,31

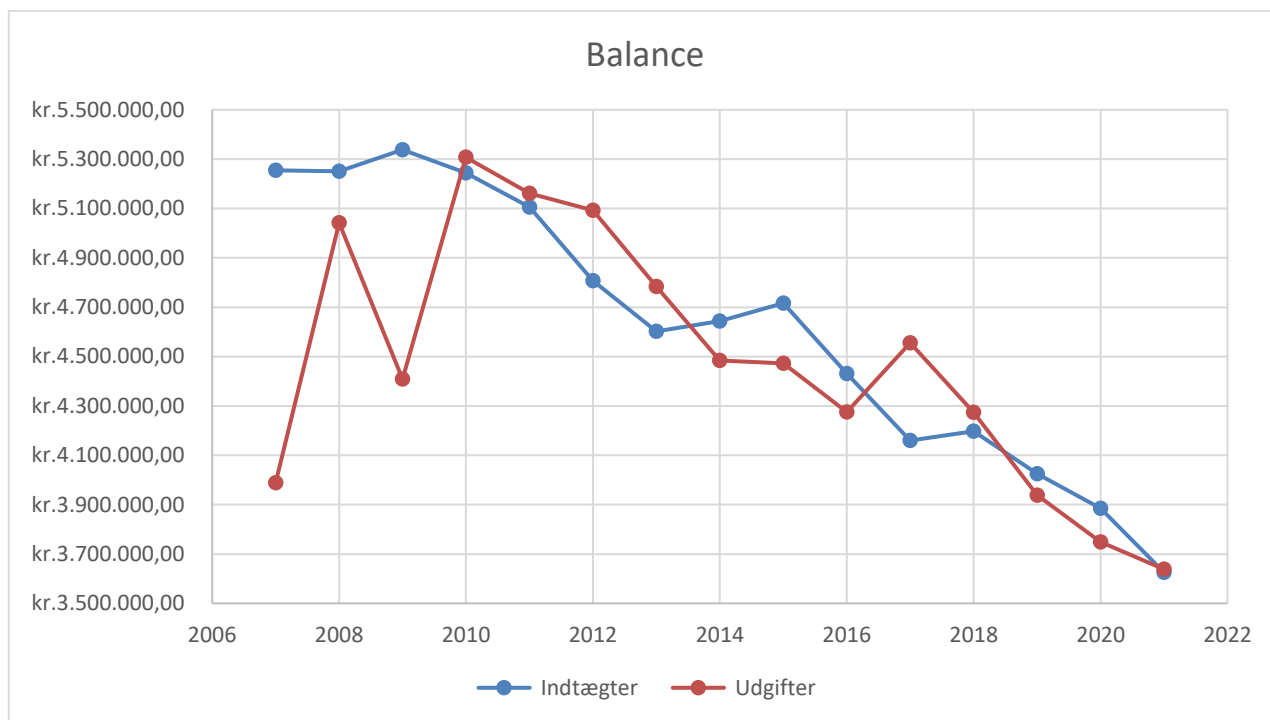
Overskuddet for regnskabsåret 2021 skyldes udelukkende en samlet værdistigning på investeringerne på kr. 247.370,26 idet driften, som redegjort herover, udviser et underskud på kr. 12.718,95.

Men da overskuddet i henhold til kredsens investeringsaftale med Arbejdernes Landbank bliver geninvesteret, vil overskuddet først kunne blive disponere over, når / hvis investeringerne bliver afhændet.

Kredsstyrelsen indstiller til generalforsamlingen, at regnskabsårets resultat på kr. 221.839,31 bliver overført til egenkapitalen.

Ved at øge egenkapitalen med overskuddet vil generalforsamlingsbeslutningen fra 2021 om, at det lokale kontingent nedsættes med kr. 10,00 blive tilgodeset, hvilket naturligvis mindsker kredsens indtægtsgrundlag fremover. Dette vil også påvirke balancen, og formodentlig tillige reducere egenkapitalen.

Derudover er vi - for første gang - i den situation, at der i henhold til fondsbeskatningsloven skal svares skat af den værdistigning på investeringerne, der overstiger bundfradraget på kr. 200.000,00.



Diagrammet herover viser udviklingen i indtægter og udgifter i perioden 2007 til 2021, og som det fremgår, er kurverne fortsat nedadgående for både indtægter og udgifter. Men hvor indtægterne i regnskabsårene 2019 og 2020 oversteg udgifterne, er det modsatte tilfældet i regnskabsåret 2021.

Som der tidligere er redegjort for, er medlemskontingentet sammen med frikøb af kredsstyrelsesmedlemmerne og lønudgiften til kredsens ansatte de væsentligste nøgletal. Men hvor lønudgiften reguleres af overenskomstbestemte lønreguleringer, gør det sig ikke gældende for medlemskontingentet. Det er derimod langt mere påvirkeligt og usikkert i forhold til kommunernes og skolernes økonomi, strukturændringer samt demografireguleringer, som beskrevet tidligere.

Således har medlemskontingentet, kredsstyrelsesfrikøbet og lønudgifterne en ret så markant og afgørende indvirkning på både budgetberegningen for 2022 samt for regnskabet for 2021.

Regnskab 2021, Særlig Fond

Regnskabet for Særlig Fond udviser i 2021 et underskud på kr. 60.061,67, hvilket er en positiv afvigelse på kr. 129.588,33 i forhold til det budgetterede underskud på kr. 189.650,00.

Én af årsagerne til den ret markante budgetafvigelse er, at den længe planlagte renovering af fugerne på to af siderne i den bygning, der huser kredskontoret ikke har fundet sted endnu. Hér skal årsagen primært findes i omstændigheder for den valgte håndværker i forbindelse med Corona-situationen. Det kan være en overvejelse værd for den nye kredsstyrelse, om der skal findes en anden håndværker til opgaven.

Men de største negative afvigelser findes i udgiften til ejendomsskatter, der er kr. 1.201,31 større end de budgetterede kr. 10.000,00 og absolut ikke mindst i de renteudgifter, vi har skullet betale som følge af den negative renteudvikling. Således er der i regnskabsåret betalt kr. 8.421,23 på denne konto.

Det skal hér bemærkes, at Særlig Fond ikke har investeret på samme måde som det er tilfældet for Kreds 068. Men i skrivende stund pågår der beregninger og drøftelser for at finde ud af, om oprettelsesudgifterne ved indgåelse af investeringsaftaler vil overstige udgifterne forårsaget af den (pt.) negative rente. Fokus hér er, at renteudviklingen i pengeinstitutter jo ikke er statisk, men derimod afhængig af de samme markedsmekanismer som også de mulige investeringer er påvirket af.

I regnskabsåret 2021 blev der monteret solfilm på rytterlyset, der er monteret på kredskontorets tilbygning. I samme projekt blev der også monteret en varmepumpe i gangen mellem tilbygningens kontorer. Formålet med begge investeringer var at forebygge den - til tider - store opvarmning, der finder sted, når solen opvarmer glasset. Og den intention er lykkedes, hvilket er medvirkende til et bedre arbejdsmiljø for kredsens ansatte og politisk valgte.

Ud over denne udgiftsafvigelse på vedligeholdelseskontoen er regnskabet for Særlig Fond forløbet planmæssigt i 2021, med kun ganske få afvigelser fra budgettet, hvoraf den største afvigelse beløber sig til kr. 187,50.

Kredsstyrelsen foreslår, at underskuddet i resultatet for regnskabsåret 2021 på kr. 60.061,67 fradrages Særlig Fonds egenkapital. Et underskud, der i øvrigt skal sættes op imod overskuddet på kr. 55.391,22 i regnskabsåret 2020 – hvilket (som beskrevet i kasserberetningen for regnskabsåret 2020) skyldes, at ingen af de planlagte renoveringer blev igangsat på grund af Corona-restriktionerne på det tidspunkt.

Budget 2022, Kreds 068

Ligesom i de tidligere år udgør grundlaget for udarbejdelse af budget 2022 beregnede, anslåede og kredsbesluttede indtægts- og udgiftsposter. Beløbsestimaterne i budgettet for 2022 taget sit udgangspunkt i et forholdsvist stabilt erfaringsmæssigt grundlag i kraft af tidligere års realiserede beløb. Men erfaringen viser også, at der indhentes en forholdsvist stor del af de budgetterede underskud ved optimering af driften. Dette er dog ikke så nægelfast et faktum, at budgetberegningerne kan tage udgangspunkt heri, men der er naturligvis et særligt fokus på henholdsvis budgettet og regnskabet for 2021.

I 2022 er der nogle væsentlige opmærksomhedspunkter, som jeg vil gøre rede for herunder.

Tidligere i nærværende beretning beskrev jeg, hvordan den væsentligste indtægtskilde udgøres af medlemskontingenter. Det er derfor indlysende, at indtægten skal være så stor, at det serviceniveau, som kredsen på nuværende tidspunkt yder (som minimum) skal oprettholdes. Et sådant serviceniveau medfører naturligt nok en modsvarende lønudgift.

Som det altid er tilfældet, synes de fortsatte demografireguleringer i både Lolland og Guldborgsund kommuner at kunne påvirke antallet af lærerstillinger. Lokale besparelser og/eller nedskæringer i denne forbindelse kan have større effekt for nogle skoler og matrikler end for andre, hvilket selvfølgelig skyldes at demografireguleringer ikke er ligeligt fordelt.

Derudover er der (i skrivende stund) nogle usikre faktorer, der har kredsstyrelsens bevågenhed, og som kan få betydning for antallet af lærerstillinger, og dermed også for medlemstallet i LFL:

- Lollands internationale skole har set dagens lys, og LFL har til stadighed fokus på at optimere antallet af lærerstillinger.
- Tilsvarende har også Specialskolen i Lolland kommune kredsstyrelsens konstante bevågenhed. Uden at fornærme nogen kan man vel godt antyde, at flere lærerstillinger vil kunne betyde en forskel for de få, men hårdt prøvede kolleger, der er ansat pt.
- Implementeringen af arbejdstidsaftalen A20 har medført, at der er indgået lokale aftaler i både Lolland og Guldborgsund kommuner. I A20 samt i begge aftaler får (blandt andet) lærernes arbejdstid øget opmærksomhed. Og forhåbentligt vil et misforhold mellem undervisning, forberedelse og øvrige opgaver medføre behov for oprettelse af yderligere stillinger.
- Regeringen og dens støttepartier har tidligere vedtaget at afsætte et millionbeløb til et generelt løft af folkeskolen i perioden fra 2020 og frem mod 2023; en tilde-ling, der er politisk øremærket til flere lærerstillinger.
- Der blev afholdt kommunalvalg i regnskabsåret 2021, og der er dannet nye udvalg til at varetage kommunernes skoledrift. Man vil godt kunne forestille sig, at nye udvalg vil kunne betyde nye muligheder på området - i skrivende stund står de eventuelle effekter dog hen i det uvisse.

Antallet af lærerstillinger er, som allerede nævnt, en dynamisk størrelse, der vil følge både demografireguleringer samt kommunernes politiske og administrative beslutninger. Og erfaringerne fortæller, at medlemstallet i LFL naturligvis vil ændre successivt ændringer i antallet af lærerstillinger.

Som beskrevet tidligere er antallet af medlemmer pr. 1/1 2022 samlet set 23 færre end 1/1 2021. Diagrammet tidligere viste med al tydelighed, hvordan LFL har oplevet medlemsreduktion hvert år i den illustrerede periode fra 2006. Det senere diagram viste hvordan antallet af medlemmer i LFL tillige ændrer sig måned for måned. Dermed mener jeg at have beskrevet den usikkerhed, der naturligvis er forbundet med at estimere medlemstallets udvikling i 2022, og dermed naturligvis også udfordringen ved at budgetberegne kontingentindtægternes størrelse.

Som beskrevet tidligere udgøres de to altoverskyggende poster på udgiftssiden af frikøbet af de politisk valgte kredsstyrelsesmedlemmer, samt lønudgifterne til kredsens ansatte konsulent og den faglige sagsbehandler.

Udgiften til frikøb er i budgetåret 2022 særligt svært at angive et kvalificeret estimat på, idet det er valgår. Det står (i skrivende stund) fast, at formanden trækker sig tilbage, men at de øvrige kredsstyrelsesmedlemmer alle sammen genopstiller til de vakante poster. Men - af indlysende årsager - er det jo ikke til, på nogen måde, at udtale sig om, hvem der bliver valgt ind. Under alle omstændigheder kræver en ny kredsstyrelseskonstellation altid en ny udregning af størrelsen på det nødvendige frikøbsbeløb.

I slutningen af regnskabsåret 2021 indgik LFL's formand en aftale med kredsens konsulent om at arbejde på nedsat tid. Dette har naturligvis også indvirkning på budgetudregningen af kredsens lønudgifter.

I samme ånd vil det være nærliggende at analysere, om det nuværende antal af kredsstyrelsesmedlemmer er passende i forholdet til omfanget af kredsens politiske arbejde: vil det være forsvarligt at reducere antallet med et kredsstyrelsesmedlem, uden at det går ud over kvaliteten? (En sådan ændring kræver en vedtægtsændring på generalforsamlingen.)

Som kredsens kasserer har jeg efter bedste evne forsøgt at analysere de tidligere års udvikling i medlemstal, indtægter og udgifter, og har sammenholdt denne analyse med opmærksomhedspunkterne ovenfor. Resultatet heraf ligger til grund for budgetlægningen for 2022, og der budgetteres naturligt nok med et fortsat faldende medlemstal, og dermed også med faldende kontingentindtægter i 2022.

Derimod skal det pointeres, at et tilsvarende fald i forhold til udgifterne *ikke* vil blive tilfældet.

Udgiften til løn og frikøb udgør ca. 77 % af kredsens samlede udgifter i regnskabsåret 2021. Procentsatsen var på 74 % i regnskabsåret 2020, 68 % i regnskabsåret 2019, 75 % i regnskabsåret 2018 og 82 % i regnskabsåret 2017.

På generalforsamlingen i 2012 blev der vedtaget et langtidsbudget, der havde til opgave at optimere kredsens udgifter i perioden 2013 til 2019. Procentsatserne herover viser godt nok, at udgifterne er reduceret i regnskabsårene 2017, 2018 og 2019, men samtidig ses det også, at der igen er en stigning i udgifterne i regnskabsårene 2020 og 2021.

Dette kan delvist tilskrives de overenskomstmæssige stigninger i løn og tillæg, som udgør udgangspunktet for udgiften til frikøb af kredsstyrelsesmedlemmer og absolut ikke mindst lønudgiften til kredsens ansatte.

Men ligesom jeg redegjorde for i kassererberetningen for regnskabsåret 2020, skal det også i nærværende beretning bemærkes, at hvis der var blevet brugt kr. 100.000 mere på medlemsarrangementer og generalforsamling, ville procentsatsen være 75 % i stedet for 77 %.

Og på samme måde: hvis det samlede budgetterede beløb på disse to poster (kr. 195.000,00) var blevet anvendt fuldt ud i stedet for det faktiske beløb på kr. 39.684,48, ville satsen være ca. 73%.

Således er Corona-situationens indvirkning på LFL's regnskab endnu engang tydeliggjort.

Endelig skal det hér nævnes, at der vil være behov for snarest muligt at udarbejde en ny økonomiske langtidsplanlægning, der allerede nu kan tage højde for fremtidige udfordringer og situationer, således at LFL fortsat er det naturlige fagforeningsvalg - med høj service, let tilgængelighed og med stor værdi for medlemmerne.

Indtægten fra kontingenter stiger ikke, som flere gange tidligere beskrevet, proportionalt med udgifterne, men mindskes med al historisk sandsynligvis som følge af et fortsat fallende medlemstal.

Det er kredsstyrelsens forventning, at det samme vil gøre sig gældende i 2022, og derfor er de samlede budgetterede indtægter mindre end de samlede budgetterede udgifter - ligesom det har været tilfældet i de foregående år.

Diagrammet indledningsvist viser faldet i medlemstallet i LFL i perioden 2006 til 2022, og tabellen herunder illustrerer den årlige difference i kontingentindtægt i forhold til året før i en 10-årig periode fra 2012 til 2022.

	Fraktion 1 og 2	Fraktion 4	Fraktion 1,2 og 4	Difference	ift. året før
2012	4.965.948,00 kr.	203.520,00 kr.	5.169.468,00 kr.		
2013	4.772.592,00 kr.	205.920,00 kr.	4.978.512,00 kr.	<i>2012-2013</i>	190.956 kr.
2014	4.451.904,00 kr.	212.160,00 kr.	4.664.064,00 kr.	<i>2013-2014</i>	314.448 kr.
2015	4.201.956,00 kr.	219.840,00 kr.	4.421.796,00 kr.	<i>2014-2015</i>	242.268 kr.
2016	3.918.996,00 kr.	215.040,00 kr.	4.134.036,00 kr.	<i>2015-2016</i>	287.760 kr.
2017	3.725.640,00 kr.	209.280,00 kr.	3.934.920,00 kr.	<i>2016-2017</i>	199.116 kr.
2018	3.537.000,00 kr.	211.200,00 kr.	3.748.200,00 kr.	<i>2017-2018</i>	186.720 kr.
2019	3.499.272,00 kr.	198.720,00 kr.	3.697.992,00 kr.	<i>2018-2019</i>	50.208 kr.
2020	3.404.952,00 kr.	162.770,00 kr.	3.567.722,00 kr.	<i>2019-2020</i>	130.270 kr.
2021	3.269.756,00 kr.	125.240,00 kr.	3.394.996,00 kr.	<i>2020-2021</i>	172.726 kr.
2022	3.150.547,00 kr.	119.240,00 kr.	3.269.787,00 kr.	<i>2021-2022</i>	125.209 kr.

Hvis den samlede difference for perioden 2012-2022 udregnes, står det temmelig drastiske beløb på kr. 1.899.681,00 tilbage som et økonomisk monument over det dramatiske fald i medlemstallet i perioden, og dermed implicit også over den markante reduktion i antallet af lærerstillinger.

Som tidligere beskrevet fremviser regnskabet for 2021 et samlet overskud på kr. 221.839,31, der udgøres af et driftsunderskud på kr. 12.718,95 og en historisk stor værdistigning på investeringerne på kr. 247.370,26.

Det budgetterede underskud var i 2021 på kr. 161.135,00, og med det tidligere argumenterede fokus alene på driftsresultatet afviger det opnåede underskud positivt fra det budgetterede underskud med kr. 148.416,05.

Men jeg har også tidligere beskrevet kredsstyrelsens forventninger til en fortsat negativ udvikling i antallet af medlemmer, og den naturligt medfølgende negative konsekvens for kontingentindtægterne. Ligeledes har jeg tidligere beskrevet, hvordan udgifterne til løn og frikøb fortsat vil stige.

På kongressen i 2020 fremlagde DLF's hovedstyrelse, at der på kongressen i 2021 ville blive stillet forslag om at opskrive det centrale kontingent med kr. 10,00 pr. måned.

Dette forslag blev som forventet godkendt, og derfor får kongresvedtagelsen betydning for den lokale kontingentopkrævning hér i budgetåret 2022.

På LFL's generalforsamling i 2021 blev det vedtaget, at det lokale kontingent skal reduceres med kr. 10,00 pr. medlem i fraktionerne 1, 2 og 3, for at imødegå den centrale kontingentstigning.

Kredsstyrelsen indstiller til generalforsamlingen, at det lokale kontingent til LFL i 2022 er som vedtaget på generalforsamlingen 2021.

Hermed udgør kontingentet til alle fraktioner:

Fraktion	DLF Centralt	LFL Lokalt	I alt pr. måned
1 og 2	Kr. 223,00	Kr. 383,00	Kr. 606,00
3	Kr. 223,00	Kr. 383,00	Kr. 606,00
4	Kr. 75,00	Kr. 40,00	Kr. 115,00
6	Kr. 94,00	Kr. 0,00	Kr. 94,00

Skulle generalforsamlingen vedtage forslaget, vil den nævnte kontingentstigning således ikke direkte berøre medlemmernes kontingentindbetaling, idet det månedlige kontingent forbliver uændret.

I forhold til budgettet for 2022 iagttages følgende forudsætninger og forventninger:

- Faldende kontingentindtægter pga. faldende medlemstal.
- Kontingentstigning på kr. 4.00 for fraktion 4, og uændret kontingent for øvrige fraktioner, i henhold til de herover beskrevne kongres- (DLF) og generalforsamlingsbesluttede (LFL) ændringer fra 2021.
- Faldende værdistigning på investeringerne som følge af faldende kursværdi efter et uhørt positivt afkast i 2021.
- Fortsat negativ rentesats på kredsens driftskonto og højrentekonti. Den foreslåede øgning af egenkapitalen vil således medføre en tilsvarende negativ renteændring.
- Øgede lønudgifter på 2 % som følge af den generelle lønudvikling.
- Fortsat trimning og optimering af udgiftsposter.
- "AKUT-midlerne" anvendes fortsat til delvis dækning af lønudgifter (kr. 100.000,00 i 2021).
- Udgifter til AMR-arrangementer finansieres af 'AKUT-midlerne'.
- Positiv effekt som direkte følge af, at det reelle resultat for regnskabsåret er bedre end det budgetterede resultat.
- En del ikke-beregnete poster tager udgangspunkt i postens realiserede beløb i 2021.
- Hensatte midler vil også blive anvendt til hensættelsernes formål i 2022.
- Løbende opmærksomhed på regnskabets konti i forholdet mellem budgettet og de faktiske udgifter.

*Ud fra disse forudsætninger og forventninger
budgetteres der med et underskud på kr. 398.600,00 i 2022.*

Som beskrevet er overskuddet på kr. 221.839,31 i regnskabsåret 2021 resultatet af driftsunderskuddet på kr. 12.718,95 og værdistigning på investeringerne på kr. 247.370,26.

Som nævnt indledningsvist foreslår kredsstyrelsen, at årets overskud på kr. 221.839,31 forøger egenkapitalen således, at den ved regnskabsårets afslutning udgør kr. 2.251.483,05.

Det er kredsstyrelsens opfattelse, at, såfremt egenkapitalen øges med regnskabsårets overskud, vil generalforsamlingsbeslutningen om at nedsætte det lokale kontingent for fraktionerne 1,2 og 3 blive tilgodeset.

Når kontingentindtægten fra de fraktioner der betaler mest i kontingent, bliver nedsat med kr. 10,00 om måneden mindskes kredsens fremtidige indtægter naturligvis tilsvarende. Dette påvirker selvfølgelig balancen, og formodentlig tillige reducere egenkapitalen.

Ved at øge egenkapitalen med overskuddet (alene opnået på investeringerne) er der - indtil videre - taget hånd om reduktionen i det lokale kontingent til LFL.

Kredsstyrelsen foreslår således, at overskuddet i regnskabsåret 2021 på kr. 221.839,31 tilføres egenkapitalen, der derved øges til kr. 2.251.483,05.

På generalforsamlingen vil kredsstyrelsens eventuelle planer, ønsker og tiltag vedrørende sikring af kredsens samlede økonomiske midler blive uddybet mundtligt, ligesom eventuelt opståede spørgsmål forsøges besvaret efter bedste evne.

Kim Due Christiansen, Kasserer

Regnskab

Resultatopgørelse for 2021, Lolland-Falsters Lærerforening

	Realiseret	Budget
INDTÆGTER:		
Kontingent til kreds 68	3.269.787	3.391.600
Administrationsbidrag fra Fond	25.000	25.000
Indtægt fra akutfonden	330.786	1.388.226
Indtægter i alt	<u>3.625.573</u>	<u>4.804.826</u>
UDGIFTER:		
Styrelsesudgifter	-1.460.770	-1.435.100
TR-Udgifter (Akut)	-230.786	-1.288.226
Mødeudgifter	-103.119	-148.000
Arrangementer	-124.023	-278.000
Personaleudgifter	-1.344.562	-1.418.760
Kontorhold, EDB og kredsblad	-75.398	-84.000
Lokaleudgifter	-290.071	-306.500
Revision & juridisk assistance	-9.563	-9.375
Udgifter i alt	<u>-3.638.292</u>	<u>-4.967.961</u>
Resultat før finansiering	<u>-12.719</u>	<u>-163.135</u>
Rente og udbytte indtægter	258.235	2.000
Rente og aktieudgifter	-10.865	0
Skat	-12.812	0
Årets resultat	<u>221.839</u>	<u>-161.135</u>

Der af bestyrelsen foreslås overført til næste år.

Regnskab 2021, Lolland-Falsters Lærerforening

Indtægter	Realiseret 31.12.21 i kr.	Budget 2021 i kr.	Afvigelse i kr.
Kontingent medlemmer (fraktion 1+2+3)	-3.150.547	-3.250.000	99.453
Adm.-bidrag SF	-25.000	-25.000	0
TR-AKUT samlet refusion	-230.786	-1.288.226	1.057.440
AKUT dækningsbidrag/løn personale	-100.000,00	-100.000	0
Kontingent pensionister (fraktion 4)	-119.240	-141.600	22.360
Lønindtægter konsulenter	0	0	0
Andre indtægter	0	0	0
Indtægter i alt	-3.625.573	-4.804.826	1.179.253

Udgifter

Styrelsesudgifter	Realiseret 31.12.21 i kr.	Budget 2021 i kr.	Afvigelse i kr.
Frikøb inkl. pension (KS-medlemmer)	1.144.474	1.100.000	44.474
Kredsstyrelse, tillæg	68.201		
Kredsstyrelse, pension	11.799	80.000	0
Kredsstyrelse abonnement	26.262	27.000	-738
Kredsstyrelses ulykkesforsikring mv.	0	3.900	-3.900
For-/næstformand, tillæg	181.057		
For-/næstformand, pension	30.977	211.200	834
Fri telefon	-2.000	0	-2.000
KS-internat	0	5.000	-5.000
KS-kursus	0	8.000	-8.000
Andre udgifter	0	0	0
Styrelsesudgifter i alt	1.460.770	1.435.100	25.670

TR-udgifter ("AKUT")	Realiseret 31.12.21 i kr.	Budget 2021 i kr.	Afvigelse i kr.
TR-udgifter AKUT-midler (frikøb, ophold, transport og andre udg.)	230.786	1.288.226	-1.057.440
TR-udgifter i alt	230.786	1.288.226	-1.057.440

Mødeudgifter	Realiseret 31.12.21 i kr.	Budget 2021 i kr.	Afvigelse i kr.
Forpligtende kredssamarbejde	772	0	772
Time- dagpenge (alle medlem.)	4.562	5.000	-438
Faglig Klub	2.912	12.000	-9.088
Tjenstlig kørsel	14.590	60.000	-45.410
TR-/AMR kompensation	23.175	24.000	-825
Møder	26.218	24.000	2.218
Kongresudgifter	21.379	11.000	10.379
Repræsentation og gaver	9.511	12.000	-2.489
Andre udgifter	0	0	0
Mødeudgifter i alt	103.119	148.000	-44.881

Arrangementer	Realiseret 31.12.21 i kr.	Budget 2021 i kr.	Afvigelse i kr.
Generalforsamling	1.339	60.000	-58.661
Medlemsarrangementer	39.684	135.000	-95.316
F4-arrangementer	83.000	83.000	0
Andre udgifter	0	0	0
Arrangementer i alt	124.023	278.000	-153.977

Personale udgifter	Realiseret 31.12.21 i kr.	Budget 2021 i kr.	Afvigelse i kr.
Konsulent - løn, feriegodtg. mv.	663.105	690.150	-27.045
Konsulent - pension	114.138	121.000	-6.862
Faglig sagsbeh. - løn, feriegodtg. mv.	397.620	411.960	-14.340
Faglig sagsbeh. - pension	66.740	71.500	-4.760
Forsikringer (rådg. ansvar, arb.-skade, erhv.-ansvar, AES (Arbejdsmarkedets Erhvervs sygdomsforsikring))	13.659	15.250	-1.591
AES, AER, Finansieringsbidrag	9.491	8.500	991
Regulering feriepenge - Primo	-157.035	0	-157.035
Regulering feriepenge - Ultimo	27.902	0	27.902
Udbetalt feriepenge	114.637	0	114.637
ATP-arbejdsgiverbidrag (ansatte)	6.816	6.900	-84
Lønsumsafgift	79.489	78.500	989
Personalekurser	6.000	15.000	-9.000
Andre udgifter	2.000	0	2.000
Personaleudgifter i alt	1.344.562	1.418.760	-74.198

Administrationsudgifter	Realiseret 31.12.21 i kr.	Budget 2021 i kr.	Afvigelse i kr.
Kontorartikler	11.471	9.000	2.471
Fotokopimask. Leje	5.159	5.500	-341
Porto	490	1.000	-510
Gebyrer bank, giro mv.	1.068	1.000	68
Gebyrer mm. investeringer	10.296	9.000	1.296
Gebyrer DLF (kontingentopkrævning)	13.776	14.500	-724
Telefon	9.850	12.500	-2.650
Annoncer	0	0	0
Mindre nyanskaffelser	0	0	0
Løssystem drift	7.584	9.500	-1.916
Aviser, bøger, tidsskrifter og abonnementer mm.	6.288	9.500	-3.212
Edb-abonnementer (licens, webhotel, hjemmeside)	6.075	7.500	-1.425
Edb-programmer	0	0	0
Kontorinventar	0	0	0
Edb-udstyr	0	0	0
Andre udgifter	0	0	0
Tryk af pjecer/materialer	3.341	500	2.841
Andre udgifter	0	4.500	-4.500
Kontorhold, EDB og Pjecer i alt	75.398	84.000	-8.602

Lokaleudgifter	Realiseret 31.12.21 i kr.	Budget 2021 i kr.	Afvigelse i kr.
Forsikringer (husalarm, erhvervs-forsikr./indbo)	21.506	20.500	1.006
Husleje	125.000	125.000	0
Varme, vand, vandaflædningsafgift, renovation (GSK)	31.446	35.500	-4.054
Elafgift (SEAS-NVE)	8.610	12.000	-3.390
Rengøringselskab (løn)	100.446	110.000	-9.554
Rengøringsartikler	2.186	3.500	-1.314
Andre udgifter	877	0	877
Lokaleudgifter i alt	290.071	306.500	-16.429

Revision & juridisk assistance	Realiseret 31.12.21 i kr.	Budget 2021 i kr.	Afvigelse i kr.
Revision & juridisk assistance	9.563	9.375	188
Andre udgifter	0	0	0
Revision og juridisk ass. i alt	9.563	9.375	188

Udgifter i alt i kr.	3.638.292	4.967.961	-1.329.669
-----------------------------	------------------	------------------	-------------------

Resultat før renter i kr.	12.719	163.135	150.416
----------------------------------	---------------	----------------	----------------

Afskrivninger inventar kr.	0	0	0
-----------------------------------	----------	----------	----------

Rentetilskrivninger i kr.			
Renteindtægter	-13	-2.000	-1.987
Aktieudbytte (AL-Bankaktie)	0	0	0
Udbytte Fuldmagtsaftale	-60.678	0	60.678
Opregulering af kurs	-197.544	0	197.544
Rentetilskrivning i alt	-258.235	-2.000	-256.235

Renteudgifter			
Renteudgifter bank	10.865	0	10.865
Renteudgifter i øvrigt	0	0	0
Nedregulering af kurs	0	0	0
Renteudgifter i alt i kr.	10.865	0	10.865

Skat af året overskud	12.812	0	12.812
------------------------------	---------------	----------	---------------

Årets resultat	-221.839	161.135	382.974
-----------------------	-----------------	----------------	----------------

Balance pr. 31. december 2021, Lolland-Falsters Lærerforening**Aktiver**

Likvide beholdninger	2.232.676
Værdipapirer og kapitalandele	2.424.618
Tilgodehavende	<u>65.869</u>

Aktiver i alt 4.723.163

Passiver

Overført overskud	<u>2.251.483</u>
Egenkapital i alt	<u>2.251.483</u>

Hensatte forpligtelser:

Øvrige hensættelser	191.074
Hensat til akut	0
Hensat til IT	63.098
Hensat inventar	150.492
Hensat til F4	59.156
Beregnete hensættelser til frikøb	1.531.978
Hensat konsulentbistand	<u>65.834</u>

Hensatte forpligtelser i alt **2.061.632**

Gældsforpligtelser

Skyldige omkostninger	323.132
Anden gæld	82.153
Skat	<u>4.763</u>
Gældsforpligtelser i alt	<u>410.048</u>

Passiver i alt 4.723.163

Resultatopgørelse for 2021, Særlig fond § 13

	Realiseret	Budget
INDTÆGTER:		
Huslejeindtægter	125.000	-125.000
Øvrige indtægter	<u>0</u>	<u>-725</u>
Indtægter i alt	<u>125.000</u>	<u>-125.725</u>
UDGIFTER:		
Administrations- og bankgebyruder	-34.562	34.875
Lokaleomkostninger	<u>-142.078</u>	<u>280.500</u>
	<u>-176.640</u>	<u>315.375</u>
Resultat før renter	-51.640	189.650
Renteudgifter	<u>-8.422</u>	<u>0</u>
Årets resultat af ordinær drift (underskud)	<u>-60.062</u>	<u>189.650</u>

Der af bestyrelsen foreslås overført til næste år.

Regnskab 2021, Særlig fond § 13

Indtægter SF	Realiseret 31.12.21 i kr.	Budget 2021 i kr.	Afvigelse i kr.
Husleje	-125.000	-125.000	0
Renteindtægter bank/giro	0	-725	-725
Øvrige indtægter	0	0	0
Indtægter i alt	-125.000	-125.725	725

Udgifter SF

Konfliktudbetalinger	Realiseret 31.12.21 i kr.	Budget 2021 i kr.	Afvigelse i kr.
Frikøb konflikt	0	0	0
Kredsaktioner	0	0	0
Medlemmers udlæg	0	0	0
Kørsel konflikt	0	0	0
Div. udgifter	0	0	0
Konflikt-udbetalinger i alt	0	0	0

Administration	Realiseret 31.12.21 i kr.	Budget 2021 i kr.	Afvigelse i kr.
Administrationsbidrag	25.000	25.000	0
Revision	9.562	9.375	-187
Gebyrer	0	500	500
Ejendomsforsikring	8.059	8.000	-59
Ejendomsskatter	11.201	10.000	-1.201
Vedligeholdelsesudgifter	122.818	262.500	139.682
Øvrige udgifter/renteudgifter		0	0
Administration i alt	176.640	315.375	137.922

Udgifter i alt	176.640	315.375	137.922
-----------------------	----------------	----------------	----------------

Årets resultat i kr.	60.062	189.650	129.588
-----------------------------	---------------	----------------	----------------

Årets resultat udviser et underskud på 60.062 kr. som kredsstyrelsen foreslår overføres til egenkapitalen næste år.

Det af revisoren udarbejdede og reviderede regnskab med tilhørende påtegninger og underskrift fra hhv. formand, kasserer, kredsstyrelse, kritiske revisorer og revisor vil foreligge på generalforsamlingen.

Kim Due Christiansen, Kasserer

Balance pr. 31. december 2021, Særlig fond § 13**AKTIVER:**

Likvide beholdninger	1.982.869
Gartnervænget 4, Anskaffelsespris primo	6.087.559
Aktiver i alt	<u>8.070.428</u>

Balance Passiver pr. 31. december 2021**PASSIVER:**

Overført overskud	<u>8.070.428</u>
Egenkapital i alt	<u>8.070.428</u>

GÆLD:

Gæld	<u>0</u>
Gæld i alt	<u>0</u>

Passiver i alt**8.070.428**

Budget 2022, Lolland-Falsters Lærerforening

Indtægter	Konto nr.	Budget 2022 i kr.
Kontingent medlemmer (fraktion 1+2+3)	1020	-2.965.000
Adm.-bidrag SF	1040	-25.000
TR-AKUT beløb	1050	-
Akut dækningsbidrag (konsulenter, HK-ansat)	1055	-100.000
Tab på kontingent	1060	-
Kontingent pensionister (fraktion 4)	1070	-132.000
Hensættelse (konsulenter)	1075	-
Andre indtægter	1090	-
Indtægter i alt		- 3.222.000

Udgifter

Styrelsesudgifter	Konto nr.	Budget 2022 i kr.
Frikøb inkl. pension (KS-medlemmer)	2010	1.174.000
Kredsstyrelse tillæg	2022	68.200
Kredsstyrelse pension	2022	11.800
Kredsstyrelse abonnement	2025	27.000
Kredsstyrelses ulykkesforsikring mv.	2030	3.150
For-/næstformandstillæg	2045	196.000
For-/næstformandspension	2046	22.600
KS-internat	2070	10.000,00
Kursusudvalgsmedlemmer/KS	2080	8.000,00
Andre udgifter	2090	0
Styrelsesudgifter i alt		1.520.750

TR-udgifter ("AKUT")	Konto nr.	Budget 2022 i kr.
TR-udgifter AKUT-midler (frikøb, ophold, transport og andre udg.)	2110	-
TR-udgifter KREDS-midler udgifter (buffer for kurser, fortæring, frikøb, transport mm.)	2115	-
TR-udgifter i alt		-

Mødeudgifter	Konto nr.	Budget 2022 i kr.
Forpligtende kredssamarbejde	2215	0
Time- dagpenge (alle medlem.)	2220	5.000
Faglig Klub	2235	10.000
Tjenstlig kørsel (gul)	2240	60.000
TR- og AMR-kompensation	2242	24.000
Fortæring (kredskontoret)	2250	24.000
Kongresudgifter	2260	8.500
Repræsentation, gaver og donationer	2270	12.000
Andre udgifter	2290	0
Mødeudgifter i alt		143.500

Kurser og konferencer	Konto nr.	Budget 2022 i kr.
Generalforsamling	2410	62.250
Medlemsarrangementer	2430	100.000
Seniorarrangementer	2450	83.000
Andre udgifter	2490	0
Kurser og konferencer i alt		245.250

Personale udgifter	Konto nr.	Budget 2022 i kr.
Konsulent - løn, feriegodtg. mv.	3005	591.000
Konsulent pension	3006	104.500
Faglig sagsbehandler - løn, feriegodtg. mv.	3010	419.000
Faglig sagsbehandler pension	3011	70.750
Forsikringer (rådg. ansvar, arb.-skade, erhv.-ansvar og SAKS)	3015	14.100
AES, AER, Finansieringsbidrag og Barsel.dk	3016	10.600
ATP-arbejdsgiverbidrag (ansatte)	3100	6.800
Lønsumsafgift	3120	76.500
Personalekurser	3170	15.000
Andre udgifter	3190	0
Personaleudgifter i alt		1.308.250

Kontorhold og EDB	Konto nr.	Budget 2022 i kr.
Kontorartikler	3410	9.000
Fotokopimask. leje	3420	5.500
Porto	3430	1.000
Gebyrer bank, giro mv.	3440	1.000
Gebyrer mm. investering	3442	9.000
Gebyrer DLF (kontingent-opkrævning)	3445	13.800
Telefon	3450	6.500
Annoncer	3455	0
Mindre nyanskaffelser	3460	0
Lønssystem drift	3470	8.700
Aviser, bøger, tidsskrifter og abonnemeter mm.	3480	9.850

Edb-abonnementer	3510	6.500
Edb-programmer	3520	0
Kontorinventar	3530	0
Edb-udstyr	3540	
Andre udgifter	3590	0
Kontorhold og EDB i alt		70.850

Lokaleudgifter	Konto nr.	Budget 2022 i kr.
Forsikringer (husalarm, erhvervsforsikring/ indbo)	3705	20.500
Husleje	3710	125.000
Varme, vand, vandafledningsafgift, renovation (GSK)	3730	35.750
Elafgift (SEAS-NVE)	3750	10.000
Rengøringselskab	3760	111.000
Rengøringsartikler	3770	3.500
Andre udgifter	3790	0
Lokaleudgifter i alt		305.750

Kredsblad	Konto nr.	Budget 2022 i kr.
Kredsblad trykning	3910	-
Kredsnyt og div. tryksager	3920	-
Andre udgifter + kalendere	3950	4.500
Kredsblad i alt		4.500

Revision & juridisk assistance	Konto nr.	Budget 2022 i kr.
Revision & juridisk assistance	4110	9.750
Andre udgifter	4190	0
Revision og jura i alt		9.750

Udgifter i alt kr.	3.608.600
Indtægter i alt kr.	-3.222.000
Resultat i kr.	386.600
Afskrivninger inventar i kr.	-
Rentetilskrivninger i kr.	
Renteindtægt	-
Renteudgift	12.000
Rentetilskrivning i alt i kr.	12.000
Årets resultat (underskud) i kr.	398.600

Kontingent 2022:

Der forventes almindelig fremskrivning på løn og priser.

Kontingentet til DLF centralt er kongresvedtaget til at stige med 10 kr. pr. medlem i fraktion 1, 2 og 3 samt 4 kr. pr. medlem i fraktion 4 og 6 i 2022.

Kredsstyrelsen foreslår at modregne den centrale stigning ved at reducere det lokale kontingent for alle medlemmer i fraktion 1 og 2, KC-medlemmer i fraktion 3.

For medlemmer i fraktion 4 (og fraktion 6) foreslår kredsstyrelsen uændret lokalt kontingent.

Kredsstyrelsen indstiller derfor følgende lokale kontingentsatser for 2022 til generalforsamlingens godkendelse:

Fraktion	Kr. DLF centralt	Kr. Kreds 68	I alt kr. pr. mdr.
1-2	223,00	383,00	606,00
3 (KC)	223,00	383,00	606,00
4	75,00	40,00	115,00
6	98,00	0,00	98,00

Kontingentsatserne træder i kraft 1. januar 2022 og opkræves kvartalsvis primo jan.-apr.-juli-okt. Fraktion 4 og 6 opkræves en gang årligt primo januar.

Vedtages kontingentforslaget ikke på generalforsamlingen 17. marts 2022 reguleres kontingentet pr. 1. juli 2022.

Budget 2022, Særlig fond § 13**Indtægter SF**

	Konto nr.	Budget
Husleje	10101	kr. 125.000
Renteindtægter bank	10130	kr. -12.000
<u>Øvrige indtægter</u>	<u>10150</u>	<u>kr. -</u>
Indtægter i alt	10191	kr. 113.000

Udgifter SF

	Konto nr.	Budget
Konflikt	10205	kr. -
Konflikt udbetalt medl.	10208	kr. -

Administration

Administrationsbidrag	10210	kr. -25.000
Revision	10220	kr. -9.750
Gebyrer	10230	kr. -500
Ejendomsforsikring	10250	kr. -8.100
Ejendomsskatter	10320	kr. -11.700
Vedligeholdelsesudgifter	10330	kr. -87.500
<u>Øvrige udgifter</u>	<u>10370</u>	<u>kr. -</u>
Administration i alt	10399	kr. -142.550

Udgifter i alt **kr. -142.550**

Årets resultat **kr. -29.550**

Forslag til ændring af vedtægter på generalforsamlingen d. 17. marts 2022

Kredsstyrelsen foreslår, at antallet af kredsstyrelsesmedlemmer reduceres fra nuværende 6 medlemmer til 5 medlemmer med øjeblikkelig ikrafttræden.

Hvis forslaget vedtages af mindst 2/3 af de fremmødte medlemmer anvendes ændringen under dagsordenens punkt 8 – valg (af kredsstyrelsesmedlemmer) – på generalforsamlingen d. 17. marts 2022.

Forslaget indebærer følgende ændringer i Lolland-Falsters Lærerforenings vedtægter:

Nuværende vedtægter

Forslag til ændringer

<p>§ 7 Kredsstyrelsen Stk. 1 Kredsstyrelsen består af 6 medlemmer. Formanden, næstformand, øvrige kongresdelegerede, samt et antal medlemmer, som samtidig er suppleanter for de delegerede. Herudover kan – i h. t. § 7 A, stk. 6 - 10 en eventuelt valgt fællestillidsrepræsentant tiltræde kredsstyrelsen som fulgyldigt medlem.</p>	<p>§ 7 Kredsstyrelsen Stk. 1 Kredsstyrelsen består af 5 medlemmer. Formanden, næstformand, øvrige kongresdelegerede, samt et antal medlemmer, som samtidig er suppleanter for de delegerede. Herudover kan – i h. t. § 7 A, stk. 6 - 10 en eventuelt valgt fællestillidsrepræsentant tiltræde kredsstyrelsen som fulgyldigt medlem.</p>
<p>§ 7 A Valg Stk. 5 Når de 6 kredsstyrelsesmedlemmer i henhold til § 7 stk. 1 er valgt, konstateres det om § 7 stk. 2 er opfyldt.</p>	<p>§ 7 A Valg Stk. 5 Når de 5 kredsstyrelsesmedlemmer i henhold til § 7 stk. 1 er valgt, konstateres det om § 7 stk. 2 er opfyldt.</p>